

cantal

AVENIR

LE MAGAZINE D'INFORMATIONS DU CONSEIL GÉNÉRAL DU CANTAL

*Le Conseil
Général
acteur de terrain au service
de tous les
Cantalais*

Jeunesse

Agriculture

Désenclavement



cantal
AUVERGNE



agrilocal15.fr
CONNECTEZ-VOUS LOCAL
CONSOMMEZ cantal



Magazine d'informations du Conseil Général du Cantal - 28 avenue Gambetta - 15015 Aurillac Cedex

Tél. 04 71 46 20 20 - Fax : 04 71 46 21 42 - cantal.fr

Directeur de la publication : François Xavier Montil - Tirage : 73 150 exemplaires - Imprimé par Champagnac sur papier provenant de forêts gérées durablement avec des encres végétales.

Crédit Photos : Cantal Musique et Danse, Cantal Destination, Thierry Marsilhac, Jean-Michel Peyral, Pierre Soissons, Daniel Rougé, Fotolia, Hervé Vidal, Fan Page@cantalauvergne, Jérôme Morel/Les Editions de la Cévenne, Centre Lyrique d'Auvergne, Sortilèges et Carafons/Christophe Dellières, Connect 120, Jacques Blanchard, Daniel Aimé, Valérie Roche, Jean-Claude Rondolat/collège Jules Ferry Aurillac, Tristan Gracient, Marie Josée Besson.





édito

Aujourd'hui le Département investit. Et demain ?

En dépit des effets d'annonce, la cacophonie règne s'agissant de l'avenir des départements.

En effet si le Gouvernement a annoncé que dans les territoires dotés de métropoles, les départements seraient fusionnés avec celles-ci, il a aussi indiqué que dans les départements dotés d'intercommunalités fortes, les compétences seraient transférées à une fédération d'intercommunalités. Enfin, dans les départements ruraux, requalifiés d'hyper ruraux, comme le Cantal, il semblerait que l'on s'oriente vers un conseil départemental dont on ne connaît à cette heure ni les compétences ni les moyens dont il disposerait...

Soit, mais pour quoi faire et surtout avec quels moyens ? On peut légitimement s'interroger sur la place du Cantal dans cette France désormais à 3 vitesses !

Ne soyons pas dupes, l'avenir du Département, des investissements qu'il porte et des services qu'il assure, est incertain...

Le point central de toutes les inquiétudes reste la question des compétences que nous pourrions exercer demain et dont on ne sait rien à 5 mois d'une élection qui doit renouveler l'assemblée départementale sur la base de cantons modifiés sans concertation, qui ne tiennent compte ni des bassins de vie ni des limites de l'intercommunalité, avec des binômes dont ce sera sûrement la première et dernière apparition...

Plus essentielle encore est la question des moyens.

Pourrons-nous au soir de mars 2015 continuer à investir pour le Cantal ? Pourrons-nous continuer à porter des projets et à accompagner ceux des communes ? Si nous comprenons la nécessité d'une réforme, nous ne pouvons en aucun cas cautionner qu'elle se fasse aux dépens des territoires ruraux, donc du Cantal.

Pour autant, ce numéro de Cantal Avenir en atteste, tout en posant la question récurrente du devenir de nos compétences et malgré toutes ces incertitudes, nous avons beaucoup fait et pouvons encore beaucoup faire.

Les chiffres en attestent. Chaque jour de nouvelles familles rejoignent le Cantal, et même si elles pourraient être encore plus nombreuses, notamment à Aurillac, cela nous encourage à poursuivre nos efforts et à continuer à agir pour le Cantal.

Vincent Descœur
Président du
Conseil Général

sommaire

Edito	3	Sport	18 et 19
Désenclavement	4 et 5	Vu et entendu dans les médias	20
Accompagner les territoires	6	Arrêt sur images	21
Jeunesse	7	Musique et danse	22
Economie	8 et 9	Tourisme	23
Social	10	Brèves	24 et 25
Culture	11	Expression des groupes politiques	26
Dossier	12 à 17	Agenda	27

LE CONSEIL GÉNÉRAL OUVRE LE CANTAL !

L'aménagement de la RD120 en phase opérationnelle

La phase des études et des autorisations administratives touche à sa fin, les premiers travaux d'aménagement commencent.

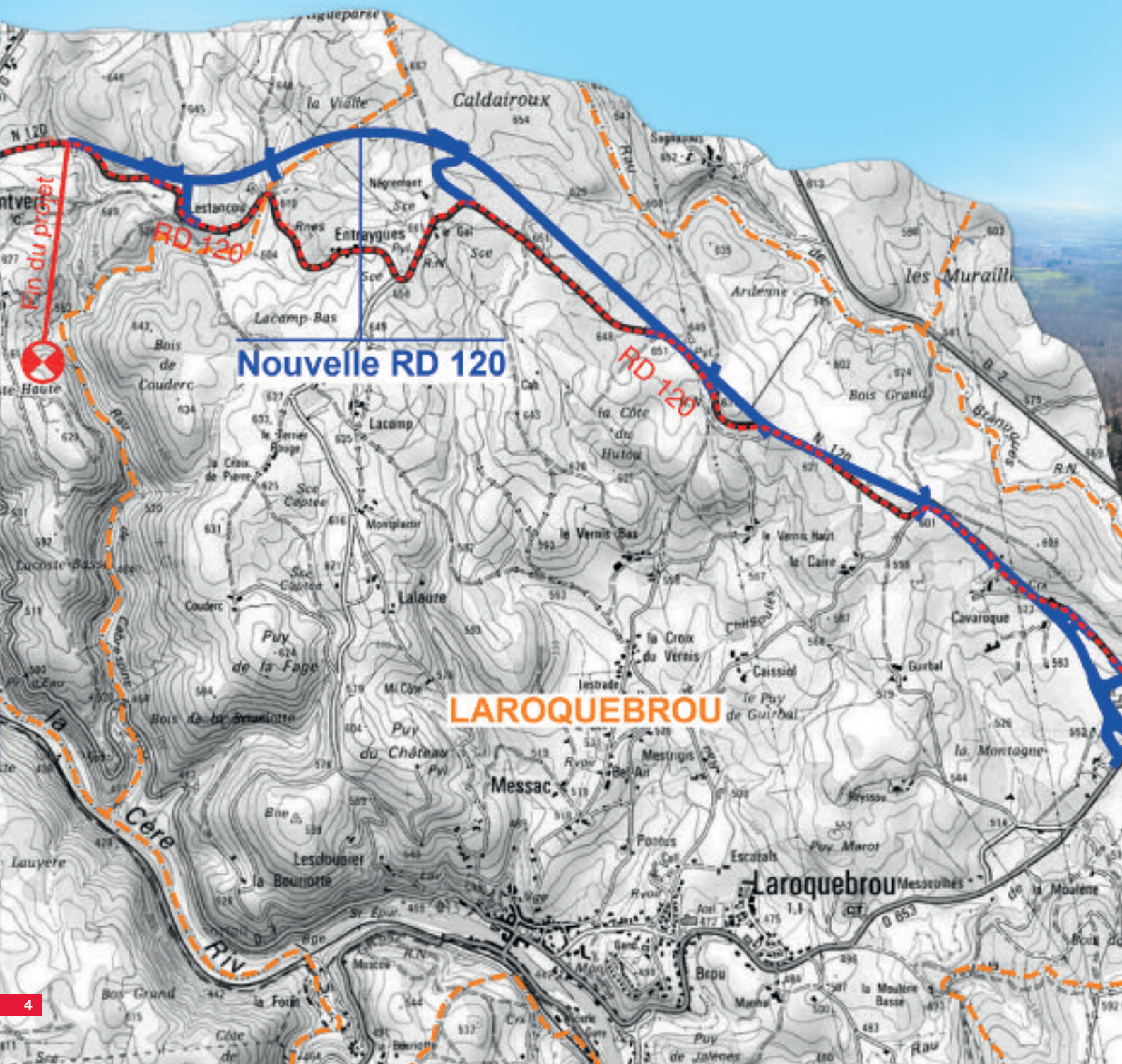




Illustration des ouvrages de franchissement du Branugues et de la RD 653

A l'issue d'une mise en concurrence, le Département a signé en juillet 2013, avec la société **Connect 120 (Vinci-Eurovia)** un contrat de **partenariat public privé d'une durée de 20 ans** confiant à cette dernière la conception, la réalisation, le financement et le gros entretien/maintenance de **l'aménagement de la RD120 entre Prentegarde (Commune de Saint-Paul-des-Landes) et Montvert.**

Depuis cette date, les deux partenaires ont **mené à bien l'ensemble des procédures administratives à leur charge :**

- **le diagnostic archéologique** sur les terrains non boisés et les **acquisitions foncières** pour le Département ;
- les **procédures environnementales** (Loi sur l'eau, Défrichage, Conseil National de la Protection de la Nature) et le **diagnostic archéologique** sur les terrains boisés pour Connect120.

Ces procédures sont en voie d'achèvement et **les premiers travaux de terrassements et fondations vont commencer.**

Les premières actions porteront sur les **ouvrages d'art majeurs (pont sur le Branugues et passage inférieur pour la RD 653 au Pont d'Orgon, passage**

supérieur à Cavaroque) : les terrassements et fondations pour ces ouvrages démarreront **dès le mois d'octobre**. Ils débuteront après la **mise en circulation de déviations provisoires** pour ne pas couper la circulation sur les RD120 et RD653 actuelles.

Le planning de réalisation prévoit un **achèvement de l'ensemble des travaux pour la fin de l'année 2015** et une mise en service dans la foulée, soit **moins de 18 mois de travaux** pour un investissement de près de **23 M€ HT.**

Le Cantal s'ouvrira ainsi vers Tulle et Brive aussi pour faciliter et sécuriser l'accès vers Paris et Bordeaux.



LE CONSEIL GÉNÉRAL INVESTIT

L'École Départementale d'Équitation remise en selle

Pour doter les Cantaliens d'un équipement qui renouvelle l'approche du cheval et dynamise la pratique de l'équitation, le chantier d'agrandissement et de modernisation de l'Ecole Départementale d'Equitation a démarré.

Propriétaire des installations, le Département a conçu avec l'architecte **Daniel ROUGE** (Laroquebrou) un projet dont l'idée directrice est d'**offrir une découverte attractive et sécurisée du monde du cheval, d'améliorer la qualité des équipements d'enseignement, de loisir et de compétition.**

QUALITÉ ÉQUESTRE ET ENVIRONNEMENTALE

Quatre parties distinctes composent cet ensemble :

- **L'entrée** (av. de Tronquières) comprenant parkings, accueil, club house et services;
- **Les écuries et les manèges** couverts constituant le cœur du centre équestre;
- **La zone de service** pour le stockage du fourrage, les fumières ainsi que l'accès aux livraisons et véhicules de transport de chevaux.
- **La carrière et un manège ouvert** entre les écuries et la zone de service, seront les espaces dédiés aux compétitions.

Ce projet s'inscrit dans une **démarche Haute Qualité Environnementale (HQE)** par le choix des matériaux de construction (**bois en structure et en façades**, couverture en bac aluminium) et par la **gestion sélective des déchets** de chantier.

L'éco-gestion suivra avec la **récupération des eaux** pluviales pour l'arrosage des sols et la **valorisation du fumier**. Les bâtiments existants sont conservés.

VERS UN PÔLE ÉQUESTRE D'ENVERGURE

Ce chantier d'un **coût d'environ 4,6 millions d'euros** bénéficie de subventions de l'Etat, de la Région, de la CABA et du Centre National pour le Développement du Sport pour 1,8 millions d'euros. Il s'étalera sur **4 ans, en 3 phases distinctes** : Administration et manèges en 2014 – 2015, Ecuries en 2016, carrière couverte et carrière extérieure en 2017. Pour la troisième tranche, une concertation sera engagée avec l'Institut Français du Cheval afin de **déterminer les synergies qui pourraient être mises en place** avec des équipements déjà existants sur le site des Haras Nationaux.

Au final, avec l'hippodrome également propriété du Département, ce nouvel équipement constituera un **véritable pôle d'activités équestres**, pour les jeunes Cantaliens comme pour les compétiteurs les plus chevronnés.

ils ont dit



Daniel ROUGE,
architecte
(Laroquebrou)

“ Le volume de ce premier bâtiment est en correspondance avec la grandeur du site et l'activité équestre. Une vaste couverture unificatrice en forme de vague qui s'élève vers la ville permettra à la lumière naturelle d'envahir le cœur des manèges. Une galerie centrale, destinée à devenir la vitrine de l'école, donnera au public une vision complète sur l'activité des manèges ”



Les travaux ont commencé



LE CONSEIL GÉNÉRAL VOUS SIMPLIFIE LA VIE !

Un guichet unique pour les jeunes

ET DEMAIN ?

Le plan d'actions « Jeunesse » du Conseil Général se poursuit avec un travail déjà engagé depuis plusieurs semaines, autour de la création d'un guichet unique Jeunesse.



Raid nature UNSS des collèges au Lioran

Le Département travaille à un dispositif qui permettrait d'aider directement les jeunes et leurs familles, en leur facilitant l'accès aux informations et aux services qui les concernent dans leur quotidien.

Il s'agit de la création d'un **Guichet unique Jeunesse** qui serait effectif courant 2015.

Objectifs de ce guichet :

- **Accueillir, renseigner, orienter** le public jeune en un lieu unique,
- **Limiter les déplacements**, et ainsi

faire gagner du temps aux publics « jeunes » et à leurs familles,

- **Simplifier les démarches** et permettre une traçabilité administrative de chaque jeune pour un meilleur suivi et service,
- **Donner aux jeunes Cantaliens** une meilleure connaissance des dispositifs qui leur sont proposés,
- **Permettre un accompagnement** global individualisé,
- **Proposer 3 formes d'accueil** : physique (bureaux clairement identifiés), téléphonique (numéro unique), et numérique (entrée jeunesse visible sur le site cantal.fr, facebook, newsletter...).



Le site universitaire est la propriété du Conseil Général qui va prochainement y investir encore.



Plus de 5000 jeunes accompagnés par le Conseil Général

PLUS D'INFOS

Nadine PECHUZAL
04.71.46.21.03
npechuzal@cg15.fr
cantal.fr rubrique "Jeunesse"

LE CONSEIL GÉNÉRAL ACCOMPAGNE LES PROJETS

Le programme de soutien au commerce et à l'artisanat renouvelé

Accompagner les projets de création, reprise ou développement des entreprises en milieu rural, voilà l'objectif de ce nouveau programme que le Conseil Général a choisi d'engager en juin dernier.

Malgré les contraintes budgétaires et les incertitudes qui pèsent sur l'évolution des compétences des Conseils Généraux, les élus départementaux ont tenu à maintenir un dispositif de soutien au commerce et à l'artisanat. Pour accompagner le maintien et la création de services de proximité en milieu rural. Pour cela, le Conseil général a décidé d'agir en créant deux nouveaux fonds d'intervention :

1 Le Fonds d'intervention départemental en faveur de l'artisanat et du commerce (FIDAC) veut favoriser la création ou le maintien de services de proximité et de première nécessité en milieu rural. Sous forme de subvention, il accompagne les projets de création ou reprise d'entreprises qui se trouvent être la première ou la dernière d'une nature d'activité sur la commune d'implantation, dans les secteurs suivants : boulangerie-pâtisserie, alimentation générale, distribution de carburants, débits de boissons et boucheries. Il peut aussi accompagner les projets de développement d'une entreprise lorsqu'elle est la dernière à exercer l'une de ces activités dans la commune. La subvention est plafonnée à 5 000 € par projet.

FIDAC
[LA PROXIMITÉ C'EST CONCRET !]

2 Le Fonds d'avances remboursables à l'artisanat et au commerce (F2AC) permettra d'accompagner les investissements supérieurs à 30 000 € des entreprises dans le cadre de projets de création, reprise ou développement qui entraînent la création ou le maintien d'emplois. D'une durée de six ans avec un différé de remboursement d'un an, cette avance remboursable pourra atteindre un plafond de 10 000 € par projet pour le commerce et de 20 000 € pour l'artisanat.

F2AC
[LA PROXIMITÉ C'EST CONCRET !]

Pour l'année 2014, ces deux dispositifs totalisent 400 000 € de crédits (250 000 € pour le F2AC, 150 000 € pour le FIDAC). Le montage des dossiers de demande d'aide est assuré dans le cadre d'un partenariat avec la Chambre de Commerce et d'Industrie et la Chambre de Métiers et de l'Artisanat du Cantal.

PLUS D'INFOS

cantal.fr

ET DEMAIN ?

qui pour promouvoir la destination Cantal ?

SESSION D'ACCUEIL D'ACTIFS

3 jours pour choisir le cantal et changer de vie

Plus de 200 affaires à reprendre, des opportunités à saisir pour s'installer dans le Cantal : c'est ce qu'a proposé la 20^e session départementale d'accueil d'actifs aux porteurs de projets, du 15 au 17 octobre à Vic-sur-Cère.

L'opération consiste très concrètement à inviter des porteurs de projets dans le Cantal pendant trois jours, afin qu'ils découvrent des affaires à reprendre ou des opportunités de s'installer dans notre département. La Chambre de Commerce et d'industrie, la Chambre de Métiers et de l'Artisanat et la Chambre d'Agriculture ont recensé plus de 200 offres de reprises d'hôtels-restaurants, commerces, entreprises artisanales ou exploitations agricoles dans le département.

TÉLÉTRAVAIL ET TÉLÉCENTRES, UN NOUVEAU VOLET

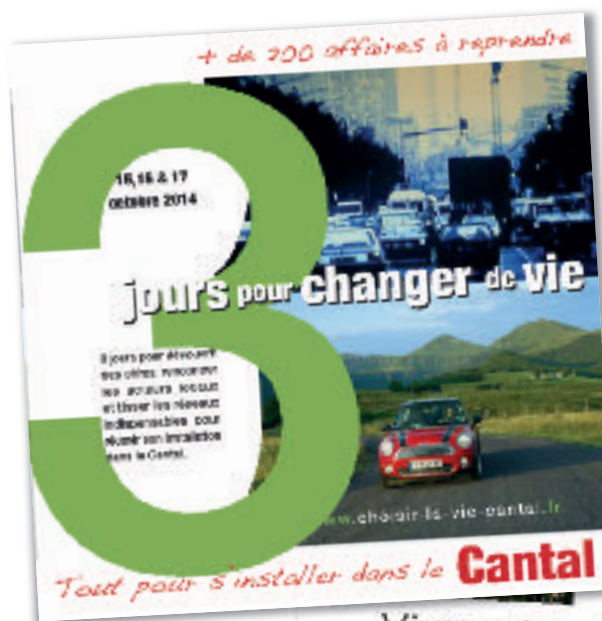
Pour la première fois, cette session départementale comporte un volet télétravail : l'objectif pour le Conseil Général est de communiquer sur l'offre du département en matière de travail à distance ou en mobilité, de valoriser le réseau de ses 10 télécentres et d'inciter des porteurs de projets ou salariés à venir télétravailler dans le Cantal.

Le Conseil Général s'appuie sur sa convention de partenariat avec le Pôle Emploi Cantal pour identifier des télétravailleurs potentiels.

Les candidats retenus ont pu rencontrer tous les acteurs locaux susceptibles de faciliter leur installation et participer le 16 octobre au 6^e Forum du télétravail, du co-working et des start-up au télécentre de Murat.

PLUS D'INFOS

choisir-la-vie-cantal.fr ou telecentres.cantal.fr



PLUS DE 300 PORTEURS DE PROJETS

Les 19 sessions d'accueil d'actifs organisées depuis 2003 ont permis d'accueillir plus de 300 porteurs de projets et ont débouché sur l'installation de 75 familles

dans le Cantal. Au-delà, cette opération est un moyen de communiquer sur le Cantal, sur les opportunités d'installation qu'il propose et sur la volonté d'accueillir de nouveaux habitants, qu'ils soient entrepreneurs ou salariés.



LA SOLIDARITÉ, PREMIÈRE COMPÉTENCE DU CONSEIL GÉNÉRAL

“Transmettre l'énergie et la confiance”

est une action exemplaire mise en place par le Conseil Général à titre préventif auprès de groupes de bénéficiaires du RSA isolés du centre ville d'Aurillac, dans le cadre des politiques sociales de lutte contre la précarité et l'exclusion.

Tout part d'un constat, celui de l'aggravation de la situation des publics les plus en difficulté, suivi d'une étude de quartier qui conduit à envisager une action collective plutôt qu'une intervention individuelle.

Le but ? **Rendre les personnes actrices de leur insertion et permettre une mobilisation de leurs ressources**, portée par l'aide mutuelle entre les différents membres du groupe. L'action est mise sur pied en 2012. Un groupe d'une dizaine de personnes est formé sur la base du volontariat, accompagné par deux assistantes sociales spécialisées RSA, également volontaires pour **faire vivre ce projet**.

LA FORCE DU COLLECTIF

Animées par Christine MARTIAL et

Magali BOUILLIN, le groupe se réunit de façon bimensuelle, de septembre 2012 à juillet 2014, pour **rompre l'isolement, renouer le lien social** à travers des **activités innovantes**, réfléchies et décidées par les membres eux-mêmes, en fonction de l'évolution des besoins.

Au terme des 18 mois de cette première expérience le bilan est positif : les relations créées au sein du groupe sont solides et ont permis **de nouvelles solidarités**. Les diverses sorties et visites rendent l'action attractive et **renforcent le sentiment d'appartenance à une culture, à un territoire**. Au fil du temps, **le pouvoir d'agir des participants est renforcé**, la majorité s'inscrit ensuite dans des actions de développement social local.

Mise en œuvre sur les crédits d'insertion du Conseil Général, en partenariat avec l'AFAPCA (Association pour la formation et l'accompagnement des personnes en contrats aidés) et le Centre Social du Cap Blanc, avec le concours d'autres partenaires du champs social, en fonction des besoins, cette belle action, qui illustre parfaitement la **dimension solidaire de l'action du Conseil Général** a repris en septembre dernier avec un nouveau groupe.

ils ont dit



Christine MARTIAL, assistante sociale spécialisée RSA

“ Ce sont les participants eux-mêmes qui ont choisi le nom du groupe "Transmettre l'Énergie et la Confiance". Celui-ci exprime bien ce qui se passe, la dynamique qui se construit sous nos yeux et apporte beaucoup à tous ”



Les participants du 1^{er} groupe de rencontre 2012-2014.

ET DEMAIN ?

qui pour porter le
développement culturel
dans tout le territoire ?

LE CONSEIL GÉNÉRAL ACTEUR DE LA CULTURE

Vous avez dit classique ?

Pour la saison 2014 / 2015, "Scènes en Partage", le réseau départemental des programmateurs de spectacle vivant, a choisi de bousculer les habitudes.



Noriko Urata, "Une heure avec Mozart" à Saint Mamet

Ce choix est né d'une volonté collective de **valoriser un pan musical peu exploré** jusqu'ici, celui de la **musique classique**, sans délaisser pour autant les autres formes musicales.

CLASSIQUE ET ÉCLECTIQUE

L'offre "**classique**" proposée par les différents programmateurs **est remarquable** :

Trio "Sublimes Echos" à Joursac, par la Communauté de Communes du Cézallier,

Quatuor Basalte (quatuor à cordes) à **Champagnac**, par la Communauté de Communes de **Sumène Artense**

Trois concerts dans le cadre du Festival Voyage d'Hiver (2 à **Aurillac** les 13/12/14 et 13/02/15, 1 à **St-Flour** le 8/03/15), par le théâtre d'Aurillac, Musica Formosa et le Centre d'enseignement et de diffusion artistique du Pays de St-Flour-Margeride,

"Sortilèges et Carafons" le 7/01/15 par les petits classiques de Victorie &

OperAct, par le théâtre d'**Aurillac**,

"Le labyrinthe des passions" le 22/03/15 (La Camera Delle Lacrime) par le théâtre d'**Aurillac**,

Récital "Le temps d'un souffle", Pierre Cussac. Transcriptions de célèbres compositeurs (Bach, Rameau,...) pour apprécier la faculté d'adaptation de l'accordéon, à **Montsalvy** (12/06/15)

"Corps et Ames", par le théâtre d'Aurillac. Un projet d'éducation artistique du Théâtre du Pélican soutenu par le Centre lyrique qui propose à des adolescents de s'investir dans la création d'une pièce de théâtre musical autour du thème de la migration. Projet en lien avec l'exposition Figures humaines présentée par le fonds régional d'art contemporain au **lycée Emile Duclaux d'Aurillac**.

"L'âme russe" à **Murat**, par la Communauté de Communes du **Pays de Murat** et le Centre Lyrique régional de Clermont-Ferrand avec, pour les scolaires, visite de l'Opéra-Théâtre de Clermont et accueil en répétition.

"Une heure avec Mozart" à **St-Mamet**, par la Communauté de Communes **Cère et Rance en Châtaigneraie** et le Centre lyrique régional, avec, pour les scolaires, visite de l'Opéra-Théâtre et accueil en répétition lors des représentations de *Così fan Tutte*...

D'autres concerts et actions de médiation sont en cours de finalisation. Autant de propositions complémentaires des offres existantes tel que **Musik'Art**, les amis de **Bredons**, l'association pour la Renaissance du **Vieux Palais d'Espalion** en partenariat avec la **CABA** ou encore les **millénaires de Vixouze**.

Grâce au travail de ses membres (**11 communautés de communes conventionnées avec le Conseil Général, Cantal Musique et Danse, le Théâtre d'Aurillac**) et des différentes structures qui s'associent à ses projets, "**Scènes en Partage**" fait vibrer toutes les couleurs de la musique avec entre autres à l'affiche de cette saison le **festival Hibernarock** et un projet autour du tango en partenariat avec plusieurs écoles de musique.

Plus d'infos auprès des structures organisatrices ou sur cantal.fr



"Sortilèges et Carafons" au théâtre d'Aurillac

LE CONSEIL GÉNÉRAL SOUTIENT L'AGRICULTURE

La dynamique agricole

Du producteur jusqu'au consommateur, le Conseil Général est engagé pour le développement d'une agriculture de qualité. Il va aujourd'hui plus loin pour favoriser la consommation des produits locaux avec le lancement de la plateforme Agrilocal15.

Avec 12 % des emplois totaux dans le Cantal contre 5 % en Auvergne et 2,4 % au niveau national, l'agriculture occupe **une place importante dans l'économie cantalienne** et dans la vie des communes. C'est pourquoi, malgré les contraintes budgétaires que subissent les Départements, **le Conseil Général du Cantal a choisi de poursuivre son programme de soutien à l'agriculture cantalienne**. Près de **15 millions d'euros** ont été mobilisés **sur la période 2010-2014**, sous la forme de subventions aux agriculteurs, aux organismes de développement qui les accompagnent ainsi qu'aux filières de qualité, selon six axes d'intervention :

1 Promouvoir les AOP fromagères,

2 Conforter et développer les races emblématiques Salers et Aubrac,

3 Soutenir les démarches de valorisation des productions agricoles,

4 Favoriser la modernisation et la performance économique des exploitations,

5 Améliorer la qualité de vie des agriculteurs et encourager l'installation des jeunes,

6 Développer la diversification.



1 PROMOUVOIR LES AOP FROMAGERES (193 000 € en 2013)

Cantal, Salers, Saint-Nectaire, Fourme d'Ambert, Bleu d'Auvergne, Laguiole : **le Cantal est le département français qui compte le plus grand nombre d'AOP fromagères sur son territoire.** Le Conseil Général soutient **les actions de promotion** de ces appellations d'origine protégée. Il a en particulier fortement soutenu les campagnes de communication menées depuis 2009 par le Comité Interprofessionnel des Fromages en faveur de l'AOP Cantal, autour du personnage « **Chantal** » puis de l'acteur **Vincent Moscato**. **Communication qui associe la promotion d'un produit à celle du département** qui porte son nom, une action très **complémentaire de la dynamique de marketing territorial Cantal Auvergne** porté par le Conseil Général.



Le Conseil Général a accompagné les campagnes de communication menées depuis 2009 en faveur du fromage Cantal.



Valoriser nos spécificités : le Conseil Général apporte un soutien spécifique aux deux races bovines qui ont leur berceau dans le département.

2 CONFORTER ET DEVELOPPER LES RACES EMBLEMATIQUES SALERS ET AUBRAC (397 000 € en 2013)

Département d'élevage par excellence, le Cantal est le berceau des races **Salers** et **Aubrac** que le Conseil Général a choisi d'accompagner de manière spécifique. Ce programme d'intervention vise à **soutenir l'amélioration génétique** des animaux et des cheptels, la diffusion du progrès génétique auprès des éleveurs et le développement d'outils de promotion et de communication. Le Conseil Général soutient également des filières de qualité comme **la démarche Salers Label Rouge** ou **l'association Bœuf du Cantal**.

3

SOUTENIR LES DEMARCHES DE VALORISATION DES PRODUCTIONS AGRICOLES (285 000 € en 2013)

La valorisation des produits est une problématique importante de l'économie agricole du département. Le Conseil Général apporte son soutien aux projets collectifs et aux démarches interprofessionnelles de valorisation des produits agricoles, aux actions de promotion de ces productions et au développement de l'agriculture biologique. Il a récemment accompagné la mise en place de la filière « Salers Primeur » qui vise à mieux valoriser les broutards ainsi que la démarche de valorisation du lait de montagne portée par l'Association des Producteurs de Lait de Montagne (APLM). Il accompagne d'autre part la filière « Tradition Salers » (production du fromage Salers au lait de vaches Salers) et intervient en faveur des projets portés par les coopératives laitières ou de la modernisation des abattoirs et outils collectifs de transformation.



En 2012 et 2013, le Conseil Général a mobilisé plus de 200 000 € pour accompagner la création d'un marché au cadran à Mauriac.

4

FAVORISER LA MODERNISATION ET LA PERFORMANCE ECONOMIQUE DES EXPLOITATIONS (1,2 M. € en 2013)

Les besoins de **modernisation des bâtiments d'élevage**, qui constituent le principal outil de travail des éleveurs, restent importants dans le département. Ils représentent un enjeu pour la performance économique des exploitations, le respect des normes, l'amélioration des conditions de travail des éleveurs, le confort des animaux, et aussi pour l'économie du secteur du bâtiment et des travaux publics. Le Conseil Général mobilise d'importants moyens pour accompagner ces projets. Il soutient également l'amélioration des performances génétiques et

sanitaires des cheptels, en permettant de réduire les coûts supportés par les éleveurs.

Il accompagne l'acquisition de matériels en CUMA (Coopératives d'Utilisation du Matériel Agricole), les investissements contribuant à la maîtrise des dépenses énergétiques et au développement des énergies renouvelables.

En 2013, 282 bénéficiaires ont été concernés et près de 800 000 € attribués pour la construction ou la modernisation des bâtiments d'élevage.



Le Conseil Général participe directement à la modernisation des bâtiments

5

AMELIORER LA QUALITE DE VIE ET ENCOURAGER L'INSTALLATION DES JEUNES (522 000 € en 2013)

La jeunesse en règle générale et l'installation des jeunes agriculteurs en particulier constitue une priorité du **Projet Agricole Départemental** : l'engagement de tous les acteurs autour de la profession agricole porte ses fruits puisque le **Cantal est l'un des départements français qui assure le mieux le renouvellement des générations**. Le Conseil Général contribue en finançant les **actions d'accompagnement et de formation des jeunes agriculteurs**, en les encourageant à adhérer dès leur installation à des démarches de qualité et en majorant les **aides aux investissements** dont ils peuvent bénéficier dans le cadre du programme agricole départemental. Le Conseil Général encourage par ailleurs les **créations d'emplois** dans les groupements d'employeurs agricoles, soutient les **services de remplacement**, l'animation de l'**agriculture de groupe** et finance le dispositif **d'accompagnement des agriculteurs en difficulté**.



Le Conseil Général accompagne la dynamique du renouvellement des générations en agriculture et la création d'emplois. Agriculteur : un métier ! Une vraie fierté !



Le Conseil Général finance les investissements et favorise la diversification.

6

DEVELOPPER LA DIVERSIFICATION (337 000 € en 2013)

Le Conseil Général finance les investissements (bâtiments de production et ateliers de transformation) ou le développement d'activités de service (fermes auberges, fermes équestres, accueil d'enfants à la ferme, campings à la ferme...). Il vient également en appui aux investissements dans les **productions hors sol** (porcs, lapins, volailles, gibiers), dans les **productions végétales** et les **projets fermiers de transformation**. Il apporte enfin un appui spécifique au développement de la **production ovine** et à la **promotion de l'accueil à la ferme**.

PLUS D'INFOS

cantal.fr/le-programme-de-soutien-a-l-agriculture-du-conseil-general

L'agro-alimentaire, fer de lance de l'économie cantalienne

La transformation et la valorisation des produits sont l'affaire de l'industrie agro-alimentaire. L'activité agricole génère un grand nombre d'emplois dans ce secteur que le Conseil Général soutient également.

Il a accompagné les investissements réalisés par les entreprises du secteur agro-alimentaire, notamment au travers du Pacte Cantal qui, arrivé à terme fin 2013, mobilisait à part égale des crédits de l'Etat, de la Région et du Département.

De 2010 à 2013, plus de 1,7 millions d'euros ont pu être mobilisés pour le financement de 30 millions d'euros

d'investissements portés par 21 entreprises dans les secteurs de la transformation laitière et fromagère, de la transformation des viandes, de la salaisonnerie, de la fabrication de plats cuisinés ou produits sucrés ainsi que la modernisation des laboratoires d'analyses.

Le Conseil Général apporte également son soutien aux métiers de bouche, qui valorisent les productions

du département, dans le cadre de ses programmes de soutien au commerce et à l'artisanat et de son programme de soutien à l'économie touristique. Il le fait également via Cantal Destination et les nombreuses initiatives conduites en partenariat avec les entreprises agroalimentaires ou au Salon International de l'Agriculture.



Lancement de la plate-forme internet

Favoriser l'accès des produits locaux à la commande publique et à la restauration collective, c'est l'objectif de ce nouvel outil.

D'une part, les producteurs locaux ne savent pas toujours comment accéder à la commande publique ou au marché de la restauration collective. De l'autre, les acheteurs de la restauration collective ne connaissent pas toujours parfaitement l'offre de produits locaux. Pour faciliter leur mise en relation et développer la consommation de produits agro-alimentaires locaux dans les cantines et la restauration collective, le Conseil Général, en partenariat avec les 3 chambres consulaires, a décidé de mettre en place la plate-forme Agrilocal15.



POUR QUI ?

- **Les fournisseurs** : la plate-forme Agrilocal15 s'adresse à tous les agriculteurs et entreprises du département qui produisent et transforment des produits locaux dans le département : producteurs fermiers, entreprises agro-alimentaires, artisans des métiers de bouche...
- **Les acheteurs** : l'outil est ouvert à l'ensemble de la restauration collective, à savoir les établissements scolaires (écoles, collèges, lycées...), les établissements médico-sociaux, les maisons de retraite, les restaurants administratifs et la restauration collective privée hors foyer (hôtels-restaurants, villages de vacances, etc).

LES AVANTAGES D'AGRILOCAL

- **Gratuité** : Agrilocal15 est mis gratuitement à la disposition des acheteurs et fournisseurs par le Conseil Général.
- **Respect du code des marchés publics** : l'outil permet à l'acheteur de passer simplement et rapidement des commandes en respectant les règles du code des marchés publics.
- **Circuits courts et de proximité** : Agrilocal15 favorise les circuits courts et de proximité en contribuant aux objectifs du développement durable (moins de transports, moins d'emballages, moins d'intermédiaires).
- **Une alimentation de qualité** : Agrilocal15 contribue à la qualité de l'alimentation dans la restauration collective qui pourra proposer plus facilement à ses usagers des produits frais, locaux et de saison. L'acheteur pourra aussi faire le choix de produits sous signe de qualité.

S'INSCRIRE SUR LE SITE

Les fournisseurs et acheteurs intéressés peuvent se faire connaître auprès des services du Conseil Général afin de solliciter un identifiant et un mot de passe qui leur permettra d'accéder à leur espace personnel et de bénéficier de tous les services du site.

En octobre et novembre 2014, des réunions d'information seront organisées ainsi que des rencontres entre acheteurs et fournisseurs.

CONTACT

Nathalie LACAZE
04 71 46 22 90 - agrilocal15@cg15.fr
www.agrilocal15.fr

LE CONSEIL GÉNÉRAL ACCOMPAGNE LES INVESTISSEMENTS SUR AURILLAC

Nouvelle tribune pour le stade Jean Alric

L'ancienneté des équipements, non conforme aux normes de sécurité en vigueur, rendait leur réfection indispensable. C'est chose faite désormais avec la nouvelle tribune d'honneur.



Le Conseil Général, premier partenaire du Stade Aurillacois a aussi participé au financement de la tribune.

LES AMBITIONS

Le parc Hélitias et le stade Jean Alric constituent un ensemble dédié aux animations, à la pratique de loisirs familiaux et de sports. **Le maintien et l'amélioration de ces équipements est donc essentiel pour Aurillac et son bassin.** Le Stade Aurillacois Cantal Auvergne, qui évolue depuis la saison 2007-2008 en Pro D2, est le club résident de cette enceinte sportive. Le vieillissement des installations, les besoins du club nécessitaient un changement. En 2011, la Communauté d'Agglomération du Bassin d'Aurillac a adopté un programme de rénovation et

d'extension de la capacité d'accueil du stade Jean Alric. **Le Conseil Général a décidé d'accompagner financièrement à hauteur de 800 000 € ce projet.**

UN DÉVELOPPEMENT ÉQUILIBRÉ DU TERRITOIRE EN MATIÈRE D'ÉQUIPEMENTS SPORTIFS

Ce projet s'inscrit dans la charte pour le développement du sport dans le Cantal 2013-2016. Il permet au bassin d'Aurillac d'accueillir de l'événementiel sportif grâce à une homologation par les fédérations sportives en Pro D2 pour le rugby et en Ligue 2 pour le football.

EN CHIFFRES

- **21 mois** de travaux de novembre 2012 (démolition de l'ancienne tribune) à juillet 2014 (livraison de la nouvelle tribune)
- Un investissement de **6,7 M€ HT**, dont une participation de **800 000 € du Conseil Général** au titre du Fonds d'Initiative Local 2013-2014
- **1 896** places pour la nouvelle tribune d'honneur du stade, qui porte la capacité totale de l'enceinte à 5 000 places assises.



ET DEMAIN ?
qui pour soutenir les pratiques
sportives dans le Cantal ?

LE CONSEIL GÉNÉRAL ANIME TOUT LE TERRITOIRE

Carton plein pour la 1^{ère} édition du Cantal Tour Sport



Au coeur de l'été, le Conseil Général du Cantal a organisé en partenariat avec EDF et le Crédit agricole, la 1^{ère} édition du Cantal Tour Sport à destination des jeunes cantaliens de 6 à 18 ans.

Les **5 dates** (les 16, 18, 21, 23 et 25 Juillet) du Cantal Tour Sport avaient pour objectifs de **faire découvrir ou mieux faire connaître des sports, activités et loisirs de pleine nature** aux jeunes âgés de **6 à 18 ans**, et aussi, de **valoriser des sites remarquables du Cantal**, leurs structures touristiques.

2600 JEUNES !

Objectifs atteints pour le Conseil Général, avec la **forte mobilisation** de tous les acteurs, parmi lesquels le Comité Départemental Olympique et Sportif, les territoires, les associations, fédérations et structures d'accueil qui ont permis à plus de **2600 jeunes** (850 enfants au Lioran, 580 à Rénac, 280 à Lastiouilles, 350 au Cirque de Mallet et 595 au Lac des Graves) de **pratiquer gratuitement** leurs sports grâce aux 25 activités proposées.

De beaux et bons moments de plaisir partagés avec les parrains Cantaliens qui ont fait preuve d'une grande disponibilité : **Maxime Petitjean** (joueur du Stade Aurillacois), **Emilien Delor** (membre du Ski Club du Lioran, 2^{ème} en descente au critérium mondial des citadins), **Elie Couderc** (membre de l'équipe cycliste Cantal Auvergne et champion du Cantal), **Pierre Viers** (Champion du Monde du 100m brasse aux jeux des transplantés), **Marlène Vigier** (Championne de France « Master » Ski de fond, vainqueur de marathons nationaux), et enfin **Pierre Bouysse** (Footballeur professionnel en Ligue 2).

Le Cantal Tour Sport, une nouvelle **démonstration concrète** du rôle majeur tenu par le Conseil Général, collectivité de proximité au service de son territoire et **au plus près des Cantaliens !**

CANTAL TOUR SPORT, FACTEUR D'ATTRACTIVITÉ : 38% DES FAMILLES PARTICIPANTES DÉCOUVRERAIENT LE CANTAL



2600 jeunes ont participé gratuitement ...



... au Lioran



... à Rénac

qui pour porter l'image de notre département ?

LE CONSEIL GÉNÉRAL VALORISE L'IMAGE DU CANTAL

Quand on parle du Cantal, tout le monde y gagne...

Vu à la télé

20h

5 octobre 2014

Le grand site de France du Puy Mary dans le Cantal, en collaboration avec l'entreprise Woodway, vient de lancer un projet inédit en France : la construction d'un refuge à la fois écologique et solidaire.



13 Heures

du 24 juillet 2014

Atelier pêche dans le Cantal : reportage dans le petit village du Claux où plusieurs ateliers sont organisés chaque semaine.

Téléfoot

5 octobre 2014

Les filles du FC2A portent les couleurs du Cantal dans le "fastfoot" !



Sport +

9 juillet 2014

Une rétrospective de l'UTPMA qui magnifie le Cantal et donne plus que jamais l'envie de le rejoindre pour un trail, un séjour, des vacances ou plus durablement.

13h15 le samedi

13 septembre 2014

Un sujet agriculture tourné du côté de Parlan et des producteurs de CantAveyLot.



Bienvenue au camping

début 2015

Tournage au Camping La Pomméraie. Le concept : chaque semaine, 4 propriétaires de camping se reçoivent les uns chez les autres afin de tester et évaluer leurs sites et équipements. Celui qui obtient la meilleure note décrochera le titre de meilleur Camping de la semaine. Bonne chance à Magalie et Jean-Louis !

13 Heures / 20 Heures

du 22 au 25 août 2014

3 reportages ont mis en avant un Cantal aux multiples visages, toujours attrayant : vélo, parapente et la Vallée de Mandailles, Aurillac et le Théâtre de Rue, la pêche à la mouche à Cheylade. Le travail conduit par le Conseil Général pour mettre notre département sous les feux de la rampe paye !



Dans la presse

Un Eté en France

du 11 au 15 août 2014

Toute la semaine 1 heure d'émission quotidienne spéciale Cantal sur France Télévisions, et Laurent Boyer de dire "c'est pas magnifique les vacances dans le Cantal ?!". Une initiative du Conseil Général pour faire parler du Cantal !



LE FIGARO

11 septembre 2014

Rentrée littéraire : dans son nouveau livre intitulé Joseph, la romancière Marie Hélène Lafon revient au Cantal pour brosser l'émouvant portrait d'un ouvrier agricole.

Gala

27 août 2014

Into the WILD : "Une femme nature en peaux lainées, parkas et mailles : un air venu des grands espaces." By Lise-Anne Marsal. Shooting à Chalinargues au lac du Pêcher.



A la radio

Le Jeu des 1000 euros

du 6 au 10 octobre 2014

Pour son passage dans le Cantal, 2 Communes étaient choisies pour l'enregistrement en septembre de l'émission de Nicolas Stoufflet : La Roquebrou et Boisset !



le JDD

24 août 2014

Quand tout est écrit avec talent... Il n'y a plus qu'à déguster des yeux cet article ciselé par l'orfèvre Jean Luc Petitrenaud célèbre critique gastronomique et Ambassadeur du Cantal.

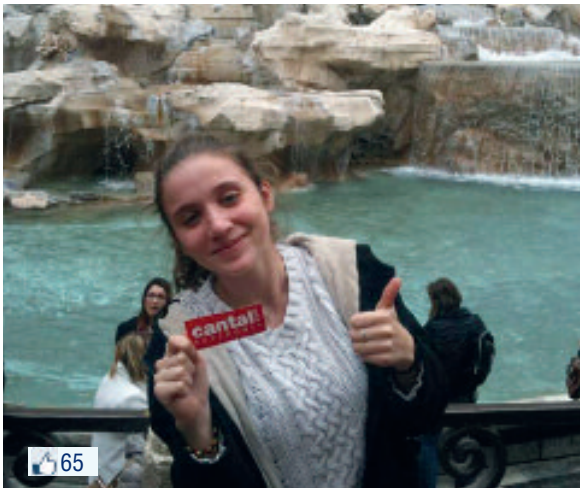
Postez vos photos sur www.facebook.com/cantalauvergne
 Celles qui récolteront le plus de  apparaîtront dans les prochains Cantal Avenir !



La famille Peyronnet à Madagascar devant l'aéroport de Diego-Suarez.



Martin en Inde avec l'association INDIACTION de l'INSA de Toulouse, qui vient de construire un bâtiment de 60m2 pour un orphelinat de Pudukkottai dans le sud est de l'Inde.



Une collégienne fan du Cantal devant la fontaine de Trévi à Rome.



Floris et Myriam sur une pirogue à l'Île des Pins (Nouvelle Calédonie) en juillet 2014



Thibaud en Islande.



Roselyne, Laetitia, Mélanie : 3 sœurs, 1 course, 1 cause (la lutte contre le cancer du sein), la parisienne 2014 !



Sérieux compétiteurs cantalous (qui ne se prennent pas aux sérieux !) du golf de Haute Auvergne au golf de Bordeaux !

Cantal Auvergne pour les entreprises

DOMAINE PRIVILEGIE

Situé au dessus du plan d'eau, le complexe hôtelier du Lac des Graves est un ensemble remarquable qui compte 23 chambres, 5 chalets de 6 personnes, 6 roulottes, 2 cubes, une salle de réception et, depuis l'été dernier, un piscine chauffée. Il accueille une clientèle diversifiée : amoureux de la nature à la recherche de calme et de convivialité, pêcheurs à la mouche qui apprécient la transparence de l'eau ou encore des sportifs. Tous peuvent s'y retrouver autour d'une table où sont cuisinés les produits régionaux. L'hôtel peut aussi organiser réunions, séminaires, réceptions de mariage.



ils ont dit

Solange Anglade et Sébastien Usse

“ La marque Cantal Auvergne est un signe d'appartenance et de reconnaissance. Elle permet de valoriser les ressources et de renforcer l'attractivité du territoire. Elle agit comme un leitmotiv qui rappelle en permanence un territoire authentique, fort et préservé ”

PLUS D'INFOS

Jaulhac - 15590 Lascelle
 04 71 47 94 06
contact@lacdesgraves.com
www.lacdesgraves.com

LE CONSEIL GÉNÉRAL ACTEUR DE LA CULTURE

Jours de danse(s) en plein cœur de l'hiver

Les 9èmes Rencontres chorégraphiques départementales se dérouleront les samedi 24 et dimanche 25 janvier 2015 au théâtre d'Aurillac et dans différents lieux de la ville autour de la Cie Le Guetteur et de son spectacle OSCAR.



Organisées chaque année par Cantal Musique & Danse en partenariat avec le théâtre d'Aurillac, les Rencontres chorégraphiques départementales ont pour enjeu de favoriser les échanges artistiques et de valoriser la pratique de la danse en amateur, tout en tissant des liens avec la pratique professionnelle.

La manifestation s'articule autour de la présentation du spectacle de la compagnie professionnelle dirigée par le

chorégraphe Luc Petton et de productions amateurs « Les petits formats ».

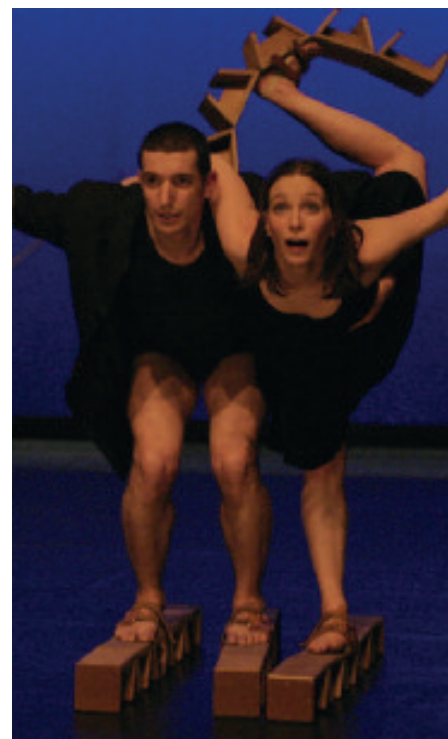
Différentes actions de découverte, d'accompagnement de projets ou de création permettent un enrichissement de ces pratiques.

En 2015, les Rencontres chorégraphiques départementales deviennent JOURS DE DANSE(S) et s'ouvrent plus largement aux publics avec des événements hors les murs : conférence, ateliers, chorégraphies in-situ, culture chorégraphique.

Un programme détaillé de l'événement sera diffusé début janvier 2015.

En préalable à ce temps fort, des actions sont proposées les vendredi 28 et samedi 29 novembre 2014 sur la commune de Mauriac, en partenariat avec la Médiathèque et l'école de danse du Pays de Mauriac, le cinéma Le Pré Bourges, ainsi que l'amicale

laïque de Saint-Martin-Valmeroux. Le vendredi, les amateurs de l'école de danse bénéficieront d'un atelier artistique et de culture chorégraphique avec Marilén Iglésias Breuker de la Cie Le Guetteur. Une exposition photographique sur les Rencontres chorégraphiques départementales sera accueillie à la Médiathèque de Mauriac, et sera ponctuée le samedi d'instantanés dansés proposés par les écoles de danse. La journée se clôturera au cinéma de Mauriac avec la diffusion du magnifique film en 3D "Pina" de Wim Wenders, sur l'œuvre de Pina Bausch.



La plaquette **Danse(s) en Scènes** éditée par Cantal Musique & Danse paraît à la mi-octobre. Elle rassemble l'information sur les spectacles de danse programmés en 2014-2015 dans le Cantal par les communautés de communes et le Théâtre d'Aurillac. Sont présentées également les actions pédagogiques ou de sensibilisation artistique liées à cette programmation.

Danse(s) en Scènes est disponible à Cantal Musique & Danse ou téléchargeable sur cantalmusiqueetdanse.fr.

Retrouvez la programmation de Scènes en partage sur culture.cantal.fr

PLUS D'INFOS

culture.cantal.fr

LE CONSEIL GÉNÉRAL PARTENAIRE DU TOURISME

La destination Cantal tisse sa toile

ET DEMAIN ?

8 mois après sa mise en ligne, le nouveau site de Cantal Destination www.cantal-destination.com a su répondre aux attentes de nombreux prestataires touristiques locaux pour une meilleure visibilité de leurs offres sur le web.

Le tourisme représente le premier secteur de l'e-commerce puisque évalué à plus de 37,7 milliards d'euros. **73% des français** partis en vacances **ont réservé leur séjour en ligne**. Il était donc **indispensable** pour l'agence de promotion touristique du département d'**investir avec force et ambition** le web pour informer et inciter les internautes à venir passer leurs prochaines vacances dans le Cantal.

PAROLES D'ACTEURS DU TOURISME

LAURENCE ET DANIEL

Ecologie Instants d'Absolu
www.instants-absolu.com : « le nouveau site de Cantal Destination se place désormais parmi les meilleurs sites référenciers de notre site internet »



JACQUES

Association Les Cornets de Murat :
« Merci à Cantal Destination et son emailing performant qui nous ont permis de connaître un record d'affluence pour l'édition 2014 de la fête du Cornet de Murat avec plus de 15.000 visiteurs.



JÉRÔME

Restaurant Le Jarousset - www.restaurant-le-jarousset.com :
« Suite à une publication de nos cours de cuisine sur le site de Cantal Destination, nous avons gagné en visibilité et touché une clientèle qui ne nous connaissait pas encore, merci. »



MARTINE

Auberge de Concasty
www.auberge-concasty.com : « le texte écrit par Cantal Destination pour l'e-mag de son site correspond tout à fait à l'esprit et la démarche de "Concasty".... simplicité, douceur de vivre, une maison familiale où mon seul souhait est de recevoir nos hôtes comme à la maison. Merci. »



FRANÇOIS



Base de canoë Kayak ASV'OLT
www.asvolt.com : « Voilà une façon novatrice de présenter les nombreuses activités proposées dans tous les coins du Cantal, alliant reportage et vidéos imaginatives. Ça donne envie, ça donne la pêche et ça nous booste, nous les prestataires. »

VÉRONIQUE ET JÉRÔME

Centre de pêche de Lastiouilles
www.lesrochesdartense.com :
« Bravo pour ces RDV du jeudi que l'on suit bien régulièrement et qui font connaître le territoire. Merci pour cette bonne pub !!! »



SERGE

Château de Vixouze
www.lesmillenairesdevixouze.com : « mes sincères remerciements pour le soutien et l'efficacité de votre organisation Cantal Destination dans l'aide à la promotion, sur votre site, du Festival de musique et des Arts : Les Millénaires de Vixouze. »



CHIFFRES CLÉS DU SITE WEB

Visiteurs uniques jour :
450 (pic à 1200 en août)

Pages lues depuis le 01/02/2104 :
500 000

Nbre de pages par visiteurs : 5

Durée moyenne sur le site : 4 mn

COMBATTRE LA MALTRAITANCE

Lutter mais aussi faire de la prévention **contre toutes les formes de maltraitance des personnes âgées et des personnes handicapées**, est depuis 2013 la mission de l'EMPAPH 15 qui mobilise une équipe de bénévoles : 7 écoutants et 3 référents dans les domaines médical, juridique et psychologique.

Ecoute Maltraitance Personnes Agées Personnes Handicapées 15 assure écoute, conseil et suivi avec les partenaires tout comme elle sensibilise et informe sur la maltraitance ou les moyens d'arriver à la bienveillance.

PLUS D'INFOS

EMPAPH15, 3, impasse de Fraissy
15000 AURILLAC
empaph15@orange.fr

04 71 43 13 83,
le jeudi de 9h à 11h30, ou 3977

ils ont dit



Joëlle
LOURADOUR
Présidente
EMPAPH 15

« Aujourd'hui il y a une prise de conscience qui est encourageante. C'est d'autant plus appréciable dans le Cantal où 44% de la population a plus de 60 ans. Nous réalisons gratuitement des interventions sur la maltraitance, tant auprès des professionnels que du grand public. »

LUCHAR CONTRA LO MAUTRACTAR

Luchar mas tanben far de prevencion contra lo mautractor de tota mena dels ainats e dels andicapats es dempuèi 2003 la mission de l'EMPAPH 15 que mobiliza una còla de benevòls : 7 son aici per escotar, acompanhats de 3 referents dins los domenis medical, juridic e psicologic.

Ecoute Maltraitance Personnes Agées Personnes Handicapées 15 assegura aital escota, conselh, e seguit amb los partenaris, e tanben sensibiliza e balha d'informacions sul mautractor e sul biais d'arribar a una presa en carga respectuosa de las personas.

an dich

Joëlle LOURADOUR,
presidenta EMPAPH 15 a joslinhat

« que a l'ora d'ara se pòt notar una presa de consciéncia que nos encoiratja. Es d'autant mai interessant dins Cantal ont 44% de la populacion a mai de 60 ans. Realizam a gratis d'intervencions sul mautractor, tan pels professionals coma pel grand public. »

VALERIE ROCHE, LA MOTO, C'EST DU GATEAU !

Par passion, Valérie ROCHE a quitté sa veste de pâtissière pour enfourcher sa 250cc et vivre à fond sa passion. En 2013, elle termine 8^{ème} au championnat du monde d'enduro.

Soutenu par le Conseil Général en tant que sportive de haut niveau, la Cantalienne originaire de Neuvéglise et membre du Moto Club du Haut-Cantal s'est classée 6^{ème} du **championnat du monde d'enduro** à Brioude en septembre dernier.

ils ont dit



« Cette compétition prouve que j'ai le niveau pour rouler en mondial. J'envisage de faire la saison complète en 2015. Porter les couleurs du Cantal dans ce cadre me tient à coeur car ce sont mes racines et j'y ai toute ma famille. »

AU COLLEGE, CLES USB ET DICOS DANS LES SACS

Depuis 2007, le Conseil Général offre à tous les élèves de 6^{ème} des collèges publics et privés du Cantal et de l'Etablissement Régional d'Enseignement Adapté (EREA) à Aurillac des clés USB et des dictionnaires de poche. **Deux outils complémentaires** aux couleurs du Cantal et **gratuits** !



MIEUX COMPRENDRE LES SCIENCES

Apprendre les sciences de façon concrète et pratique, c'est le but du projet lancé par le collège Jules Ferry (Aurillac) avec ADES (atelier de découverte et d'exploration scientifique). Initié en 2013 par Jean-Claude RONDOLAT, professeur de maths, et encadrés par ses collègues de technologie, sciences physiques, sciences et vie de la terre et d'EPS, il réunit 80 élèves de 6^{ème} et de 5^{ème} autour d'activités variées : gérer un élevage, dessaler de

l'eau, fabriquer un aliment, étudier la faune et la flore...

L'atelier aide et valorise les élèves en difficulté par une approche concrète des sciences. Il facilite aussi l'intégration puisqu'il a accueilli 2 élèves de l'enseignement adapté.

Un projet est envisagé pour les 4^{ème} et 3^{ème} axé sur une expérimentation extérieure et les métiers scientifiques, sous la forme d'un objet volant encore non identifié.



Les élèves de l'Atelier Scientifique à la Cité des sciences à Paris.

VOYAGE D'HIVER POUR UN TENOR

Diplômé du Conservatoire National Supérieur de Musique et de Danse de Paris (mention très bien), Fabien HYON participe à des projets de musique de chambre, des oratorios, des opéras, dans un répertoire allant du baroque au contemporain.

Accompagné au piano par Mary OLIVON, le ténor cantalien fait un retour aux sources et chantera le 13 décembre, à Aurillac, pour le concert d'ouverture du Festival Voyage d'Hiver organisé par Musica Formosa.

ils ont dit



Fabien HYON

“Changer longtemps, me confronter à tous les styles pour aller à la rencontre d'un public le plus large possible c'est mon souhait le plus cher. C'est donc avec un grand plaisir et une certaine émotion que je reviens dans le Cantal, chanter "à la maison", devant des gens qui me connaissent, pour un programme de musique de chambre et peut-être un hommage à cette chère terre d'Auvergne”

EUROMONDIAL DE TREC : 2 MEDAILLES POUR LE CANTAL

Deux Cantaliens ont brillé lors des championnats d'Europe Seniors et des championnats du monde Jeunes de TREC* organisés du 5 au 7 septembre dans la province de Reggio Emilia en Italie. Chez les Seniors, Tristan GRACIENT (Mauris) décroche avec l'équipe de France la médaille d'or. Chez les Jeunes, Pauline Valat (Vézac) est médaillée d'argent au sein de l'équipe tricolore.

*TREC : Techniques de Randonnée Équestre de Compétition.



LES TERMINALES DU LYCEE ST-JOSEPH ONT LA BOUGEOTTE !

Le Lycée d'Enseignement Agricole et Professionnel de St Joseph (Mauris) a mis en place des stages dans le cadre de programmes européens (Erasmus - Léonardo).

Sous l'impulsion de Marie-Josée BESSON, professeur et référent "mobilité" pour l'Auvergne, deux classes de terminales Bac Pro "service aux personnes" sont parties entre 2012 et 2014 en Espagne et en Angleterre pour se former dans des structures

scolaires auprès de la petite enfance. Dans le cadre du programme "HOPES" (Horse Riding Practise in European Structures) qui propose une formation professionnelle dans le domaine hippique pour des élèves de Terminale Bac Pro, un second projet est engagé sur 2013 - 2015 : 8 élèves sont partis en Irlande en 2013 et 6 autres sont partis fin septembre dernier dans des centres équestres irlandais, à Killarney, pour un mois.



ils ont dit



Marie-Josée BESSON

“ C'est l'occasion pour les jeunes de découvrir une nouvelle culture et de pratiquer l'anglais, d'acquérir vocabulaire technique et professionnel, assurance et autonomie, mais aussi d'insuffler une motivation supplémentaire pour la suite de leurs études”

Tribune

QUEL AVENIR POUR LES DÉPARTEMENTS ?

Les Français vont finalement être sollicités 2 fois pour se rendre aux urnes en 2015 :

- en Mars pour les élections départementales,
- en Décembre pour les élections régionales.

A l'heure des économies et des efforts demandés à chacun d'entre nous, nous sommes en droit de nous poser des questions sur les aptitudes des socialistes à nous gouverner et sur leurs contradictions !

Risque d'anticonstitutionnalité pour reporter les élections départementales en décembre 2015 et précipitation de la fusion des régions rendant impossible le déroulement des élections régionales en mars 2015 ! Nous allons donc voter 2 fois mais surtout payer 2 fois et troubler le message en direction de nos concitoyens !!

Quel avenir pour les Départements en 2015 mais aussi à l'horizon 2020 ?

- Première inconnue : pour la première fois dans l'histoire de France depuis 1833, le renouvellement des

élus départementaux se fera en totalité au mois de mars. Où est la continuité de l'action départementale ?

- Deuxième inconnue : 30 conseillers départementaux au lieu de 27 conseillers généraux pour conduire quelles actions et quelle politique dans 15 cantons (au lieu de 27) redécoupés et charcutés avec la main gauche et qui n'ont aucun lien avec les bassins de vie, ni avec les communautés de communes.
- Troisième inconnue : 30 conseillers départementaux pour exercer quelles compétences, avec quels moyens et pour assurer quels services aux Cantaliens : Un grand mystère à 5 mois des élections !!
- Quatrième inconnue : Si les collèges, les routes, les transports, l'économie, l'agriculture, le sport, la culture relèvent demain de la grande Région pourquoi 30 conseillers départementaux pour gérer les seules affaires sociales ?
- Cinquième inconnue : Quelle organisation pour la France de demain ? Comment imaginer une France

à plusieurs vitesses où les Français seront traités différemment selon qu'ils vivront dans une métropole, un département doté de grosses agglomérations ou un département rural comme le nôtre.

Où sont l'égalité, l'équité le rêve prônés par les socialistes ?

La disparition des Départements se profile à l'horizon 2020 malgré les effets d'annonce qui ont précédé les élections sénatoriales ou les promesses actuelles qui relèvent plus du calcul dans l'urgence et de la politique politicienne que d'une réelle volonté d'aménagement équitable du territoire.

Restons vigilants et mobilisés, au-delà de nos différences, pour le Cantal et les Cantaliens et pour que la réforme territoriale ne se fasse pas au mépris ni au détriment du monde rural et des plus fragiles.

Gérard LEYMONIE

pour le Groupe de la Majorité Départementale

La mobilisation d'un grand nombre d'élus et de parlementaires de tous bords, bien au delà des diverses sensibilités politiques, a amené le Gouvernement Valls II à reculer sur la réforme territoriale et on ne peut que s'en réjouir. Le dur combat mené au sénat par le groupe RDSE avec à sa tête, Jacques Mézard, n'y est sans doute pas pour rien...

La pression exercée n'a donc pas été vaine puisque les Conseils Généraux seront maintenus dans les départements ruraux... reste à définir ce qu'est un département rural mais le Cantal ne peut qu'en faire partie !!

Le problème des compétences et des moyens n'est pour autant pas réglé. Le Premier Ministre parle de « compétences simplifiées » : l'adjectif est ambigu et pose question. Certes, il faut de toute évidence clarifier les compétences : tout le

monde ne peut pas tout faire et chaque échelon territorial doit avoir ses missions propres dans un souci de lisibilité et d'économie. Certaines actions pourraient peut-être être transférées à des intercommunalités élargies, cependant, il y a des domaines qui doivent impérativement rester dans le giron du Conseil Général : le social, les routes, les collèges, les transports scolaires ne sauraient être gérés par la région, surtout lorsque sa capitale est à 10h par la route et 12 h par le train... Les problèmes du Cantal seront bien lointains vus de Lyon !!

La question des moyens se pose également avec acuité. Nous savons que les dotations de l'Etat seront revues à la baisse pour l'ensemble des collectivités : comme pour les ménages, l'effort pour redresser le pays est supporté dans la mesure où il est justement réparti, mais en

revanche, nous ne pouvons plus accepter un système de péréquation à critères variables d'une année sur l'autre, qui ne nous donne aucune lisibilité et freine donc projets et investissements. Les règles doivent être claires, pérennes et prendre en compte la population, les revenus par habitant mais aussi le territoire. C'est seulement à ce prix que des départements ruraux comme le Cantal pourront vivre et se développer.

Un pas a été franchi mais nous devons continuer à faire entendre la voix forte et déterminée de la ruralité.

Le Groupe GRD
Michel CABANES
Josiane COSTES
Daniel CHEVALEYRE
Jacques MARKARIAN

LE GOUVERNEMENT AGIT POUR LES PLUS FRAGILES : HOMMES ET TERRITOIRES

Malgré la crise sans précédent qui laisse très peu de marges budgétaires, le Gouvernement travaille au quotidien pour aider les plus fragiles, hommes et territoires.

Trois exemples concrets et récents illustrent cette volonté et concernent les Cantaliens :

1) La préoccupation des territoires ruraux. Le Premier Ministre a indiqué que la réforme territoriale maintiendrait les départements ruraux dont le Cantal avec des compétences plus claires et plus lisibles pour les citoyens. Il vient aussi d'annoncer les Assises de la Ruralité qui se dérouleront en octobre et novembre conçues comme un acte fondateur d'une nouvelle politique en

faueur des territoires ruraux « des objectifs clairs seront inscrits ainsi que les moyens qui seront assignés » a dit Manuel Valls.

2) Le soutien aux étudiants les plus modestes : 77 550 nouvelles bourses de 1000 € et la garantie des loyers pris en charge par l'Etat. Ces mesures sont d'autant plus appréciables que les Cantaliens sont souvent obligés de poursuivre leurs études supérieures loin de chez eux.

3) La revalorisation de l'APA. Une des mesures phares de la loi d'adaptation de la société au vieillissement concerne l'allocation personnalisée de l'Autonomie (APA). Le texte prévoit, entre autres, d'augmenter de 30 % le nombre

d'heures d'aide à domicile pour les personnes qui en ont le plus besoin et de réduire la participation financière des familles concernées.

Dans le vacarme médiatique, ces avancées concrètes peuvent passer inaperçues, elles n'en sont pas moins effectives.

Le Groupe Socialiste :
Florence MARTY
Charles DELAMAIDE
Gérard SALAT



Du 4 au 27 novembre

Exposition Marie Bazin
Riom-es-Montagnes
OT du Pays Gentiane
04.71.78.07.37

Jusqu'au 29 novembre

Exposition « Lettres et l'être, mémoires » (1914 - 1918)
Mauriac
Médiathèque 04 71 67 35 81

Jusqu'au 31 décembre

Exposition "SEMAPHORES" Yves Guérin
Piste Verte de Sumène Artense
OT Sumène Artense 04 71 78 76 33

Du 7 au 29 novembre

4ème Mois du film documentaire
Chaudes-Aigues, Mauriac, Naucelles,
Riom-ès-Montagnes, Saint-Flour, Vic-sur-Cère,
Pierrefort et Ydes
Médiathèque départementale - 04.71.63.52.94

Jusqu'au 8 novembre

Exposition "La mémoire préservée"
1914-1918
Musée d'art Aurillac 04.71.45.46.10

8 novembre

27ème Ronde de la
Châtaigneraie
Montsalvy
06 38 72 08 11

Théâtre "Le retour du boomrang"
les « Cos'art »
Vic-sur-Cère - 04 71 47 55 01

10 novembre

Las Rapatonadas "Le chemisier jaune"
Vic sur Cère - 04 71 47 89 03

Montsalvy

Soirée-spectacle - 04 71 49 25 06

Du 9 au 16 novembre

34ème Las Rapatonadas
Mourjou/Leucamp/Aurillac/Arpajon sur
Cère/Vic sur Cère
IEO 04.71.48.93.87

15 et 16 novembre

4ème marché d'art et d'artisanat
Marcolès - 06.86.99.02.30

19ème Rallye du Cantal (manche coupe de
France des rallyes)
Ecuries des Volcans - 06.80.18.05.71
www.ecuriesdesvolcans.com

15 novembre

Concert annuel de la Jeanne d'Arc
Mauriac - 06 88 77 91 47

16 novembre

Foire du Livre
La Roquebrou
04 71 46 00 48

Foire aux Pommes
St-Mamet - 06.08.14.04..03

Spectacle jeune public
Akiko
Ségur les Villas
CC du Cézallier
04 71 20 49 26

21 novembre

Eric Antoine "Magic Delirium"
Aurillac - 04.71.46.86.58

Du 24 novembre au 05 décembre

Quinzaine du vivre ensemble
Accompagnement
Autonomie et Dépendance
Aurillac - 04 71 43 07 20

30 novembre

2ème cross d'Aurillac
La Ponétie
Aurillac Athlétisme 06 45 84 99 28

Du 1er décembre au 30 janvier 2015

Exposition « Patrimoine
Fantasmagorique »
Mauriac
Médiathèque - 04 71 67 35 81

Du 2 au 30 décembre

Exposition Frank Van Doorne
Riom-es-Montagnes
OT du Pays Gentiane 04.71.78.07.37

5 et 6 décembre

Téléthon parrainé par Garou

6 décembre

Théâtre Les copropriétaires" les "Fêt'arts"
Vic sur Cère - 04 71 47 55 01

"Le cri du poilu"(chansons sur la Grande
Guerre) - Omeps
CC Cère et Rance en Châtaigneraie
04 71 49 32 30

10 décembre

Ballet "Carmen Danse"
Aurillac 04.71.46.86.58

Contes merveilleux et fantasmagoriques
Mauriac - Médiathèque 04 71 67 35 81

13 décembre

Concert d'ouverture du 19ème Festival
Voyage d'Hiver par Fabien Hyon
et Mary Olivon
Aurillac - Musica formosa - 04.71.45.46.04

14ème marché de Paulate

Barriac-les Bosquets - OT Pays de Salers
04.71.40.58.08

"Le cri du Poilu"

Guitare et accordéon en acoustique
Pradiers
CC du Cézallier : 04 71 20 49 26



Troc Pêche
Centre Pêche Lastioules Trémouille
OT Sumène Artense 04 71 78 76 33

Spectacle danse "Nœuds"
Cie Adéquante
Raulhac 04 71 47 89 03

20 décembre

Inauguration du Télésiège
du Buron du Baguet et
piste de la Familiale
14h : lancement de
la saison.
Station du Lioran
OT Lioran 04.71.49.50.08

21 et 22 décembre

Gentiane Express,
le train du Père Noël
Riom-ès-Montagnes
05 87 51 12 06

24 décembre

Spectacle « Refaire le monde et
chansons de Noël » de Jacques
Bienvenu
Association Enfance et Chansons
Allanche
OT du Cézallier 04 71 20 48 43



MARCHÉS DE NOËL

30 novembre

Pierrefort - 04 71 23 38 04
Ruynes en Margeride - 04 17 23 49 98

4 décembre

Montvert - 04 71 45 05 88

6 et 7 décembre

St Martin-Valmeroux - OT 04 71 40 58 08

7 décembre

Vic sur Cère - 04 71 47 53 55

12, 13 et 14 décembre

St-Flour - OT 04 71 60 22 50

14 décembre

Chalvignac - 04 71 68 22 48
Cheylade - 04 71 78 95 66

20 et 21 Décembre

Calvinet - 06 72 07 96 55
St-Bonnet de Salers - 04 71 40 58 08



cantal
AUVERGNE

4^e ÉDITION DANS LE CANTAL
L'ENGAGEMENT

DU 7 AU 29 NOVEMBRE
2 0 1 4

le mois
du film
documentaire

9 PROJECTIONS GRATUITES
TOUT LE PROGRAMME SUR
WWW.CULTURE.CANTAL.FR

cantal
AUVERGNE

Chaque jour à vos côtés

Direct: Bernard Gual
108, av. Saurat - 15100 Aurillac
04 71 45 46 04

cantal
AUVERGNE

Musica Formosa présente
19^e Voyage d'Hiver

DÉCEMBRE 2014 / MARS 2015

FABIEN YON / OLIVON MARY (11 Décembre - Aurillac)
JEAN-FRANÇOIS ZYGEL (13 Février - Aurillac)
FRANÇOIS SALQUE / ERIC LESAGE (14 Février - Aurillac)
HAKIM & LEO CHIN (18 Mars - Gîte de Masnou - Saint-Flour)
BRUNO BONHOURE (22 Mars - Aurillac)

Renseignements et réservations : 04 71 45 46 04
www.musiciformosa.com

cantal
AUVERGNE

RONDE DE LA CHÂTAIGNERAIE
CANTAL • MONTSALVY • COURSE • CYCLO • VTT • RANDO

27^e ÉDITION

SAMEDI 8 NOVEMBRE 2014
REPAS ET SOIRÉE DANSANTE

Association Ronde de la Châtaigneraie
11, rue Marcellin Boule - 15120 Montsalvy
06 38 72 08 11 - rondel5@hotmail.fr - www.montsalvy.fr

cantal
AUVERGNE

34^e Festival du Conte
CULTURES D'ICI ET D'AILLEURS

LAS RAPATONADAS
9 - 16 novembre 2014
Dins lo Cantal

AURILLAC
ARPAJON-SUR-CÈRE
VIC-SUR-CÈRE
LEUCAMP
MOURJOU

IEO Cantal 04 71 48 93 87
www.ieo-cantal.com