



RÉSEAU DÉPARTEMENTAL DE SUIVI DES EAUX SOUTERRAINES

État des ressources en eaux souterraines

- Situation début février 2024

Le réseau départemental de suivi des eaux souterraines a été mis en place en 2016 par la Mission d'Assistance à la Gestion de l'Eau (MAGE) du Conseil départemental du Cantal.

Dix-neuf ressources constituent actuellement ce réseau. Ces dernières ont été choisies pour leur situation géologique (socle, volcanisme), pour la qualité des chroniques de débits existantes et pour leur répartition géographique sur le territoire.

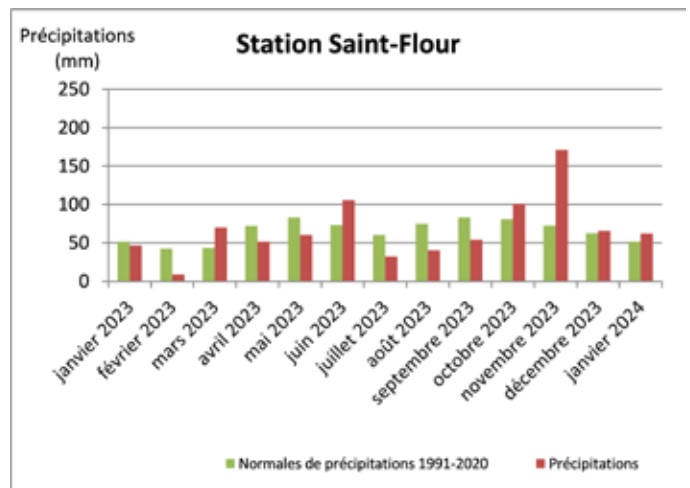
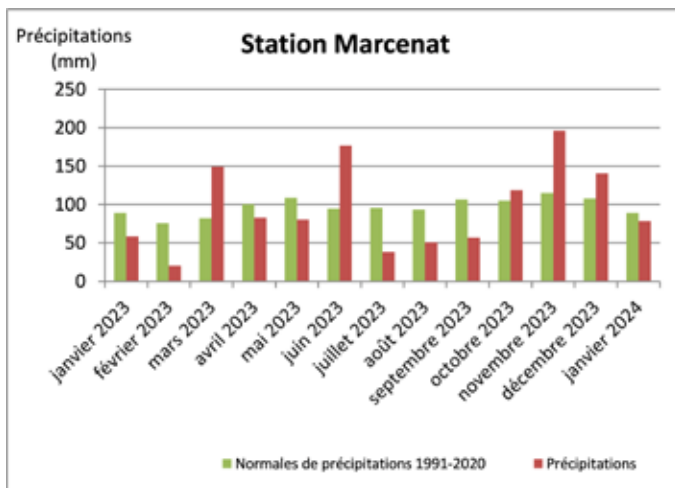
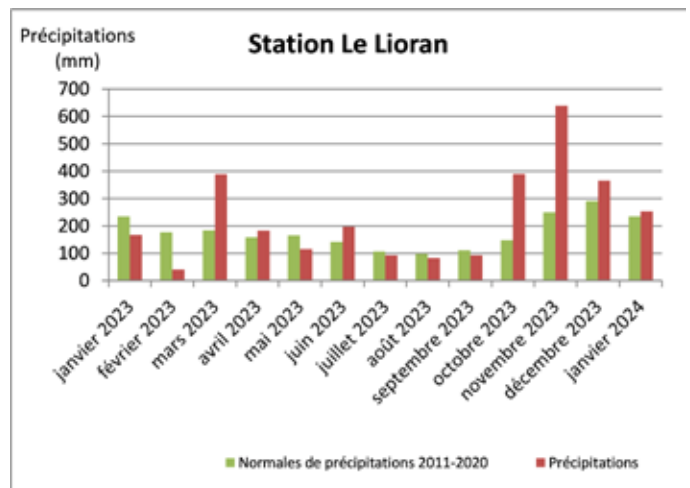
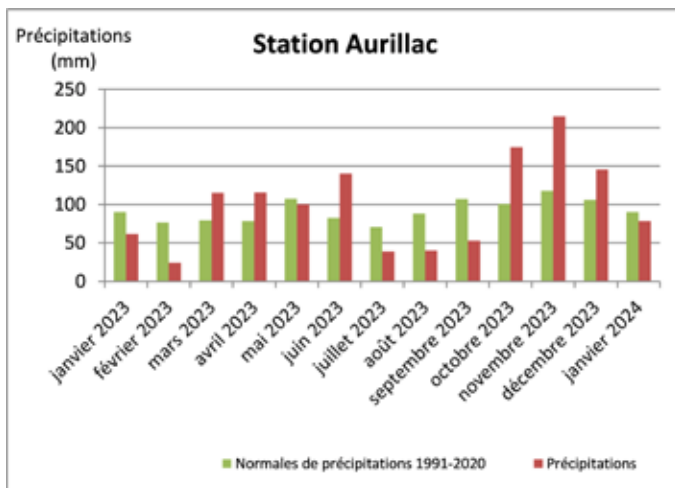
Le suivi des sources et la réalisation des mesures de débits sont assurés à fréquence mensuelle (dans la mesure du possible) par les collectivités gestionnaires de l'eau. Les données sont bancarisées, traitées et synthétisées par la MAGE qui réalise trimestriellement ce bulletin d'information (mensuellement si le contexte hydrogéologique l'exige).

L'objectif de ce réseau est d'améliorer la connaissance des ressources du Département et d'assurer une veille objective et pertinente sur les évolutions à court, moyen et long terme des débits mesurés.





Pluviométrie (source données : météoFrance)

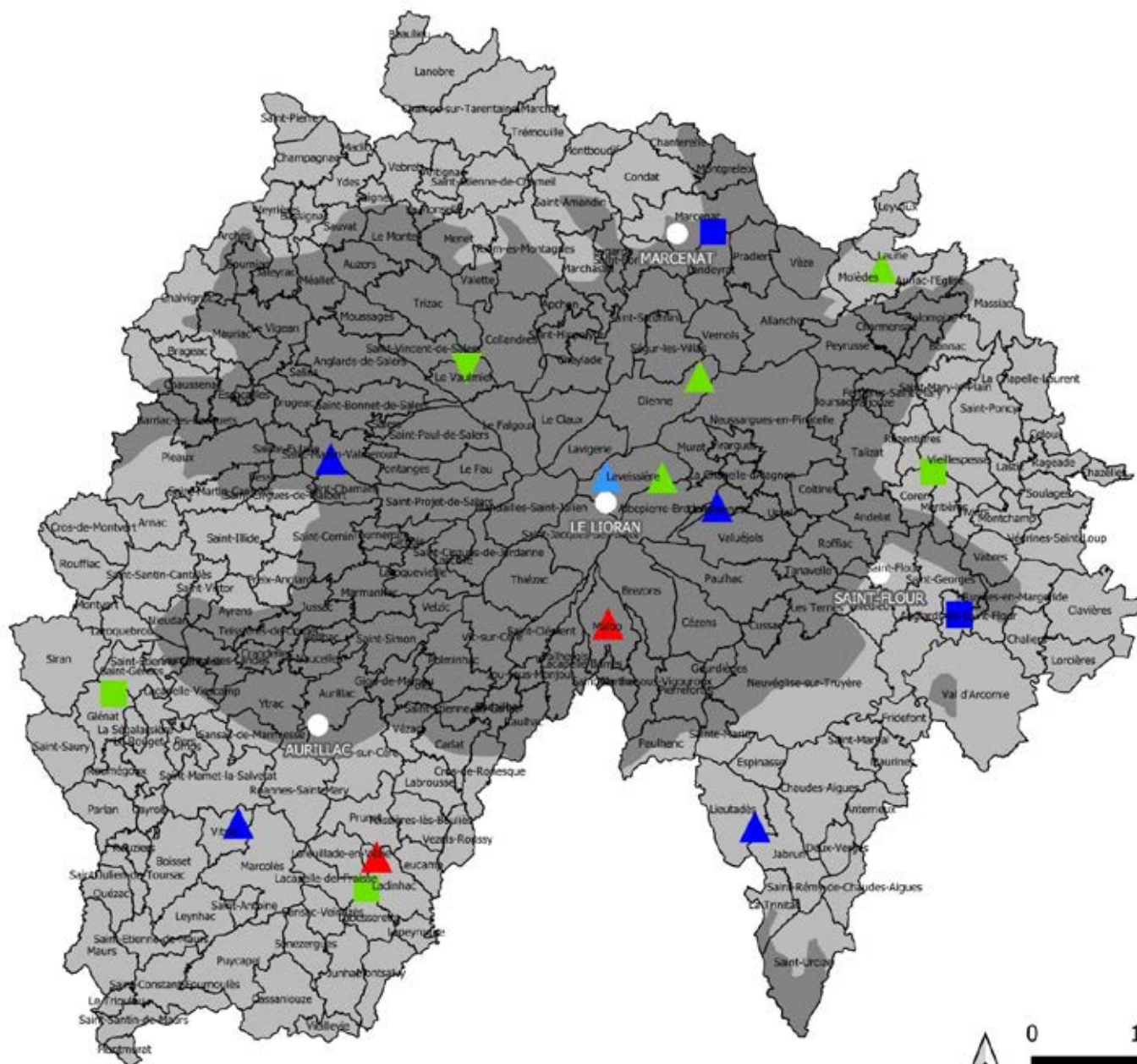


Dans la poursuite des précipitations très importantes des mois d'octobre et novembre, la pluviométrie du mois de décembre 2023 a encore été excédentaire sur tout le département : +26% sur les Monts du Cantal, +30% à Marcenat, +37% à Aurillac (normales de saison pour Saint-Flour avec +5%). La pluviométrie du mois de janvier est conforme aux normales de saison.

Le bilan pluviométrique de l'année 2023 correspond aux normales de saison pour la station de Marcenat (-0,4%) et pour celle de

Saint-Flour (+0,9%). Le bilan est positif pour la station d'Aurillac (+11%) ainsi que pour celle du Lioran (+33%).

A partir du 01/01/2023, de nouvelles normales de référence sont utilisées pour les stations Aurillac, Marcenat et Saint-Flour : 1991-2020 (au lieu de 1981-2010 pour Aurillac et 2001-2010 pour les autres stations). Pour la station du Lioran, les nouvelles normales de référence sont : 2011-2020 (au lieu de 2001-2010).



LEGENDE

Carte géologique simplifiée

- Socle
- Volcanisme
- Station Météo France

Situation des débits

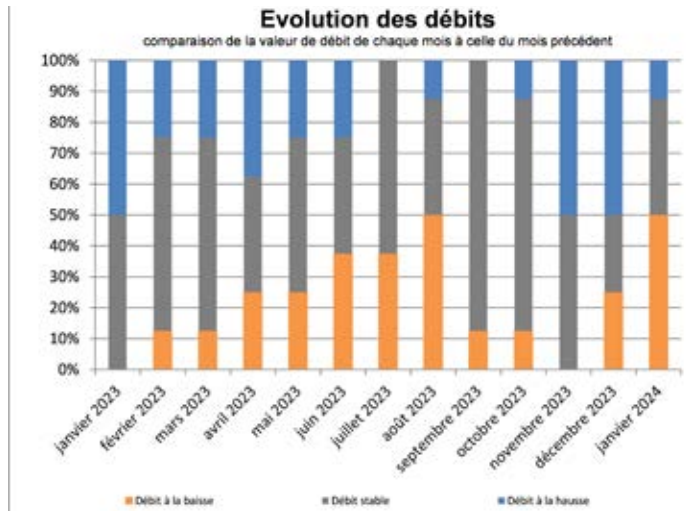
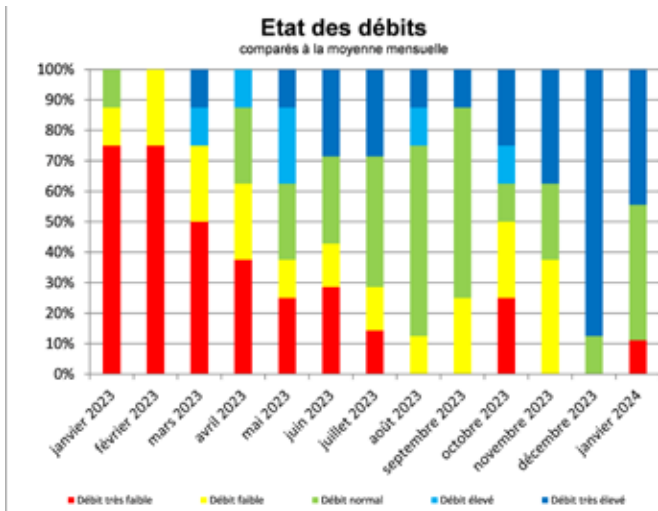
- Etat des débits
- Débit très élevé
- Débit élevé
- Débit normal
- Débit faible
- Débit très faible

Evolution des débits

- Evolution des débits
- ▲ Tendence à la hausse
- Tendence stable
- ▼ Tendence à la baisse



Suivi des ressources situées en domaine de socle



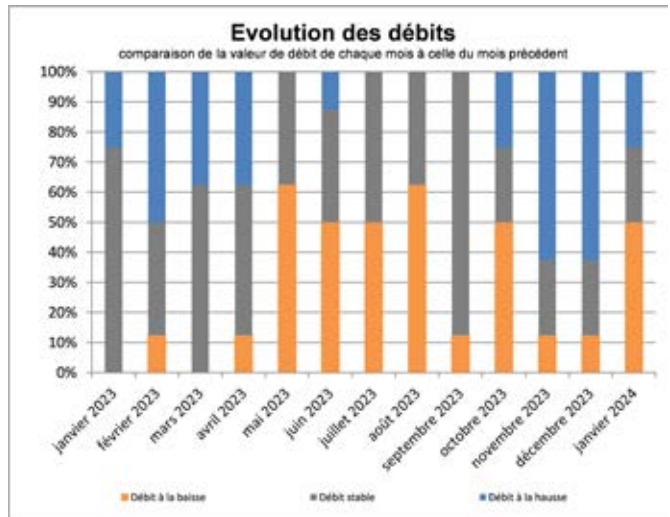
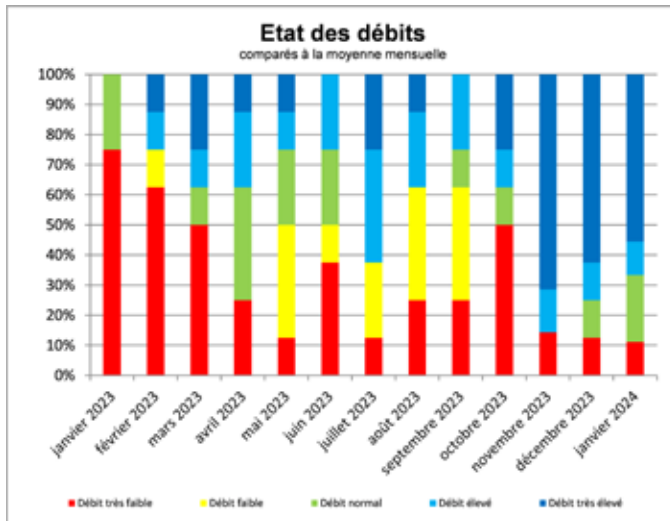
En domaine de socle, les précipitations importantes ont permis une recharge rapide des aquifères. En décembre, près de 90% des ressources suivies présentent un débit très élevé par rapport aux normales de saison. Le mois de janvier, avec moins de précipitations, présente un retour à la normale des débits. Seule une ressource présente un débit très faible. Le graphique de droite confirme cette tendance à la baisse des débits en janvier, pour 50% des ressources suivies.

L'année 2023 a été marquée par un fort étiage hivernal : entre 70% et 100% des ressources suivies ont été impactées entre le mois de janvier et le mois de mars en domaine de socle, avec une forte proportion des ressources présentant un débit très faible (plus de 70% en janvier et février, et 50% en mars). L'étiage automnal a été plus légèrement marqué avec 50% des ressources suivies qui présentaient un débit faible à très faible.





Suivi des ressources situées en domaine volcanique



En domaine volcanique, la situation est assez stable depuis le mois de novembre, avec toutefois une légère baisse des débits pour retrouver une situation conforme aux normales de saison : 90% des ressources suivies présentent des débits dans la normale à des débits très élevés. La ressource présentant un débit très faible présente toujours un problème structurel (développement de racines important qui empêche l'écoulement normal de l'eau). Le graphique de droite confirme la tendance

progressive à la baisse des débits en janvier, pour 50% des ressources suivies.

L'année 2023 a également été marquée en domaine volcanique par un étiage hivernal important : 75% des ressources suivies présentaient des débits faibles à très faibles durant les mois de janvier et février. Entre les mois d'août et d'octobre, l'étiage a concerné entre 50 et 60% des ressources suivies, avec des débits faibles à très faible.





Restrictions des usages de l'eau

A l'échelle départementale

Aucun arrêté préfectoral de restriction des usages de l'eau.

A l'échelle communale

Aucun arrêté municipal de restriction des usages de l'eau.

Remerciements aux communes participantes :

ANGLARDS-DE-SAINT-FLOUR, ARNAC, DIENNE, GLENAT, LADINHAC, LAURIE, LAVASTRIE, LAVEISSENET, LAVEISSIERE, LIEUTADES, MALBO, MARCENAT, SAINT-MARTIN-VALMEROUX, VAL D'ARCOMIE, COREN-LES-EAUX, JOU-SOUS-MONJOU, VITRAC ET LE VAULMIER.



Prochain
bulletin :
mai 2024

RÉSEAU DÉPARTEMENTAL DE SUIVI DES EAUX SOUTERRAINES

Mission d'Assistance à la Gestion de l'Eau (MAGE) du Conseil départemental du Cantal

**Hôtel du Département
28 avenue Gambetta
15015 Aurillac Cedex
04 71 43 01 98**