

Cantal Avenir

LE MAG DU CONSEIL DÉPARTEMENTAL DU CANTAL



N°140
AVRIL
2026

OUVERT DU 14 AU 17 MAI

DU 23 AU 25 MAI

ET DU 13 JUIN AU 13 SEPTEMBRE



- RANDO, VTT
- TÉLÉPHÉRIQUE TYROLIENNE
- BIKE PARK
- TÉLÉSIEGES
- DÉVAL'LUGE
- MINI GOLF


TOUJOURS
QUELQUE CHOSE
À FAIRE

www.lélioran.com



@brunofaure



 **Magazine disponible en PDF**

 **et version audio sur : www.cantal.fr**

Suivez-nous sur les réseaux

Cantal Avenir,
magazine d'informations
du Conseil départemental du Cantal,
28 avenue Gambetta,
15015 Aurillac Cedex
04 71 46 20 20 - www.cantal.fr
Directeur de la publication :
Bruno Faure - Président du Conseil départemental
Conception et Mise en page : Service Communication
Crédit Photos :
Agence Auvergne-Rhône- Alpes Entreprises -
Antenne Cantal, SAEM Lioran, ASO, Franck Lacroix,
UCA, Pierre Jayet, Pexels, F. Marchal, Archives
départementales.
Tirage : 77 690 exemplaires
Impression : Public Imprim

DE LA SOLIDARITÉ À L'ATTRACTIVITÉ

Le Département est présent aux côtés de tous les publics fragiles tout au long de la vie. Il s'engage en faveur des enfants et de leur famille, initie des actions en faveur de l'emploi et de l'insertion, accompagne la perte d'autonomie des personnes handicapées comme des personnes âgées. Ces missions d'action sociale sont essentielles pour le quotidien de ces publics et de leurs aidants. Ce sont ainsi plus de 10 000 Cantaliens qui bénéficient d'une aide spécifique et adaptée dans le cadre de politiques publiques pluriannuelles, permettant d'inscrire nos actions dans le temps.

En effet, accompagner, c'est aussi s'assurer que l'offre des prestations nécessaires est adaptée et disponible. C'est ainsi que l'Assemblée départementale a adopté le 27 mars dernier un nouveau Schéma départemental de l'Autonomie. Construit de manière collaborative avec l'ensemble des acteurs de terrain qui interviennent dans les secteurs de l'âge et du handicap, il vise à tracer un cap jusqu'en 2030. Un cap pour une ambition d'efficacité avec des prises en charge répondant aux justes besoins, une coordination modernisée, un soutien aux aidants ou encore le développement d'actions de prévention et la promotion des métiers du médico-social pour que les emplois restent pourvus.

Cette ambition, qui mobilise quotidiennement nos services et nos partenaires, s'inscrit dans une même volonté de cohésion et de solidarité : construire un territoire où chacun trouve sa place, où les difficultés

n'isolent pas mais appellent des réponses collectives.

L'attractivité, c'est également une ambition qui doit nous mobiliser collectivement. Faire rayonner le Cantal pour en améliorer sa visibilité, donner l'envie de nous rejoindre, le temps d'un séjour ou plus durablement, pour y construire son projet de vie.

C'est dans cet esprit que le Cantal s'apprête une nouvelle fois à accueillir le Tour de France, les 13 et 14 juillet prochains. Plus de 4 000 personnes de la caravane seront hébergées dans le département, générant ainsi d'importantes retombées économiques, auxquelles s'ajouteront celles des nombreux spectateurs. L'étape 100 % cantalienne, qui conduira le peloton d'Aurillac au Lioran, mettra quant à elle en lumière l'énergie, la vitalité et l'identité de tout un territoire. Cette course mythique, comme nos politiques de solidarité, nous rappelle que les plus beaux défis se relèvent ensemble, avec constance, solidarité et enthousiasme.

Nous espérons vous retrouver nombreux pour célébrer cet événement et partager ces deux journées qui seront, à n'en pas douter, un moment de fête et d'unité. Ensemble, poursuivons ce mouvement : celui d'un Cantal qui avance, accompagne et fédère.

Bruno Faure

Président du Conseil départemental du Cantal

SOMMAIRE

4 - 7

ÇA SE PASSE PRÈS DE CHEZ VOUS

Actus et brèves

La culture dans le Cantal

8 - 13

CHAQUE JOUR À VOS CÔTÉS

Dossier Autonomie

Mission logement

Protection Maternelle Infantile

Restaurant universitaire

14 - 23

À DÉCOUVRIR DANS LE CANTAL

Dossier Tour de France

Tourisme et Pass Cantal

24 - 31

PORTRAITS DE TERRITOIRE

Auvergne-Rhône-Alpes Entreprises

Portraits de Cantaliens

Rendez-vous de printemps





VALENTIN ANOUILH

LE VTT COMME ART DE VIVRE

Valentin Anouilh n'est pas seulement un pilote de VTT connu pour ses exploits, comme ses sauts au-dessus du peloton du Tour de France en 2019 et 2024.

Il est aussi un entrepreneur, un guide et un ambassadeur du Cantal. À travers cinq activités complémentaires, il a su créer un univers autour de sa passion.

À Murat, le Bike Home Shop qu'il co-dirige avec Nicolas Vidal, et qui emploie deux personnes est bien plus qu'un magasin de vélos. C'est un espace de conseil, de rencontre et le point de départ de sorties. Ces dernières offrent une immersion unique dans le massif cantalien et permettent aux riders d'accéder aux sommets en privilégiant les sentiers.

Valentin s'investit également dans l'association Cantal MTB, qui œuvre pour le développement de la pratique du VTT dans le département avec notamment la création et l'entretien de sentiers, ou encore l'organisation d'événements comme le Cantal MTB Festival à Murat. Enfin, Valentin innove avec Dirlabo en proposant la conception et la réalisation d'aménagements VTT et d'espaces durables pensés pour tous les niveaux de pratique.

UN MUR D'ESCALADE INCLUSIF À PAULHENC AU CENTRE LES BRUYÈRES



Pensé comme un outil à la fois éducatif et inclusif, le mur d'escalade doit permettre aux résidents de l'établissement de travailler leur motricité, de renforcer leur confiance et de se confronter à de nouveaux défis. Mais le projet va au-delà : le centre souhaite par la suite pouvoir ouvrir ce site à d'autres structures partenaires afin de faire découvrir l'escalade dans un cadre sécurisé.

Avec ce nouvel aménagement, le centre réaffirme son engagement en faveur de l'inclusion, du partenariat local et du développement d'actions innovantes au service des personnes en situation de handicap.

Cet équipement a bénéficié du soutien financier du Conseil départemental à hauteur de 5 200 €.



VALENTIN ANOUILH - PRO MTB RIDER
valentin.anouilh@gmail.com - 06 82 45 12 28

AGRILOCAL

LE COLLEGE JEANNE DE LA TREILHE RÉCOMPENSÉ

Le collège Jeanne de la Treilhe d'Aurillac a reçu le Prix Espoir, catégorie Acheteur, lors de la 7ème édition des Trophées nationaux Agrilocal organisée en marge du Salon International de l'Agriculture.

Engagé dans la démarche Consocantal en 2023, le collège a adopté la plateforme Agrilocal qui permet de mettre en relation directe les fournisseurs locaux et les acheteurs de la restauration collective.

Ce trophée récompense l'engagement exemplaire de Marie-Pierre Fages et Cécile Caranove, respectivement cheffe de cuisine et secrétaire générale au collège Jeanne de la Treilhe, pour leur action en faveur de la valorisation des produits locaux et de qualité au sein de la restauration scolaire.

“J’ai eu le plaisir de remettre ce Prix à Cécile Caranove et Marie-Pierre Fages, en reconnaissance de leur engagement pour valoriser les produits des agriculteurs de notre territoire et ainsi contribuer à éduquer nos collégiens, les consommateurs de demain, au « bien manger » en consommant des produits locaux et de saison.”

Marina Besse,
Conseillère départementale et membre du
Bureau de l'Association Nationale Agrilocal.



de gauche à droite : Marina Besse, Marie Pierre Fages, Cécile Caranove

LE CANTAL, TERRE DE GASTRONOMIE DEUX RESTAURANTS ÉTOILÉS À DÉCOUVRIR...

Le restaurant « Le Puy Tilleul » à Tournemire a obtenu sa première étoile lors de la cérémonie du Guide Michelin 2026. Une belle récompense un an après l'ouverture de l'établissement !

A l'est du département, la maison Serge Vieira à Chaudes-Aigues conserve quant à elle ses deux étoiles.

Un grand bravo aux Chefs et aux équipes de ces deux établissements qui font rayonner notre territoire !

ci-contre de gauche à droite :

Olivier Cloteau – Le Puy Tilleul

Marie-Aude Vieira et Aurélien Gransagne –
Maison Vieira



Le Puy Tilleul
décroche sa
1^{ère} étoile au
Guide Michelin



DISPOSITIF PHENOMENA

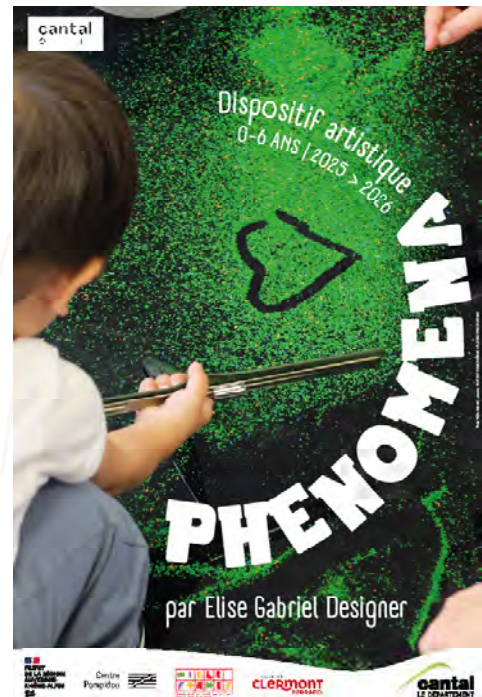
PAR ELISE GABRIEL

Un espace où l'expérimentation devient un langage et où les phénomènes physiques se transforment en expériences artistiques !

Co-produit par le Conseil départemental du Cantal et Mille Formes, centre d'initiation à l'art pour les 0 - 6 ans de Clermont-Ferrand, PHENOMENA se déploiera sur le territoire cantalien jusqu'à la fin de l'année.

Ce dispositif artistique itinérant créé par la designer Elise Gabriel, ira à la rencontre des publics de la petite enfance, des écoles maternelles, des établissements d'enseignement spécialisé, des centres de loisirs... Des temps de rencontres avec les familles seront également proposés.

Retrouvez le détail sur culture.cantal.fr



DANSE

Eclosion, la Compagnie Quetzal Art en résidence* chorégraphique dans le Cantal

Lors des 8 résidences de la compagnie entre octobre 2025 et juin 2026, Elodie Allary a initié des danseurs amateurs à son travail artistique. Quant au public, il a pu voir ou revoir le duo « Comme un écho », et découvrir la création « Iceberg ». De plus, des élèves du Conservatoire d'Aurillac ont pu suivre et poursuivre le processus de création de la pièce amateur « Black colors » créée pour eux.

Les prochains rendez-vous avec Quetzal Art :

Les 13 et 14 juin à Aurillac, au théâtre : représentation de Black colors dans le cadre des Rendez-vous danse du Conservatoire de Musique et de danse. Infos et réservations : Théâtre municipal d'Aurillac - Tel. 04 71 45 46 04 - billetterie@aurillac.fr

Le 27 juin à Chalvignac, à la salle polyvalente : 1^{ère} de la création Iceberg et en 1^{ère} partie Black colors. Infos & réservations : Médiathèque du Pays de Mauriac Tel. 04 71 67 35 81 - mediatheque@paysdemauriac.fr

**organisée par le Conseil départemental, en partenariat avec le Conservatoire et le Théâtre de la Ville d'Aurillac, et la Communauté de Communes du Pays de Mauriac.*



LE SALON DÉPARTEMENTAL DU LIVRE ET DE L'ILLUSTRATION JEUNESSE À SAINT-FLOUR



En amont du Salon :

Jeudi 23 avril à 18h30 à la Maison de Quartier de Saint-Flour : « la littérature pour les petits... et les grands » avec la critique et romancière Sophie van der Linden.



Jeudi 4 juin :

Journée consacrée à l'opération "Premières Pages" avec Rascal, invité d'honneur. L'auteur-illustrateur belge viendra rencontrer les tout-petits des structures de la petite enfance de Saint-Flour et présenter son album « Pablo ».

Vendredi 5 juin :

Journée pour les 526 élèves des écoles de Saint-Flour qui rencontreront un auteur illustrateur dans leur classe.

Le jour du Salon :

Samedi 6 juin :

Journée grand public. Dédicaces autour de la littérature pour la jeunesse avec les auteurs. Pour s'amuser "La Tête dans les Nuages", pour suivre "la promenade de Flaubert", pour jouer, se distraire...

Programme complet à découvrir sur culture.cantal.fr dès le mois de mai.



A découvrir du 4 mai au 15 juin à la médiathèque de Saint-Flour :

une sélection des œuvres et gravures de Pauline Kalioujny, graveuse et plasticienne, invitée d'honneur de ce 23^{ème} salon. L'occasion de s'immerger dans son univers graphique "Mon beau sapin".



Vendredi 22 mai à 18h30 :

"Une chose formidable" un spectacle de et avec Rebecca Dautremer.

Théâtre le Rex à Saint-Flour

Ateliers des Archives départementales à Vic-sur-Cère :

- Découverte du site Internet des Archives départementales du Cantal **le jeudi 30 avril de 14h à 16h**
- Atelier généalogie : faites l'histoire de votre famille **le jeudi 28 mai de 14h à 16h**
- Atelier cadastre : faites l'histoire de votre maison **le jeudi 25 juin de 14h à 16h**

Renseignements et inscriptions au **04 71 47 04 75**
ou par mail lesgranges@carlades.fr

Les Archives départementales viennent à vous !

Jeudi 30 avril :
Découverte du site Internet des Archives départementales du Cantal

Jeudi 28 mai :
Faites l'histoire de votre famille (8 pers. max.)

Jeudi 25 juin :
Faites l'histoire de votre maison (5 pers. max.)

Les Granges
6, rue de l'Elancèze
15800 Vic-sur-Cère

Ateliers gratuits - de 14 h à 16 h
inscription obligatoire et renseignements
au 04.71.47.04.75
ou par mail lesgranges@carlades.fr

AUTONOMIE

UNE AMBITION POUR ACCOMPAGNER LES PUBLICS ÂGÉS ET / OU EN SITUATION DE HANDICAP



Le Département, chef de file de l'action sociale, a adopté le 27 mars dernier son nouveau schéma de l'autonomie.

L'intervention du Département au service des publics en perte d'autonomie n'est possible qu'avec un panel de prestations adaptées et un partenariat solide avec l'ensemble des acteurs. Aussi, il est indispensable de fixer un cap à horizon 2030 dans l'objectif de faire évoluer l'offre en fonction des besoins et d'assurer une réponse adaptée, en continu, aux Cantaliens.

Ainsi, ce nouveau schéma définit les priorités d'actions en faveur des personnes âgées et des personnes en situation de handicap pour les cinq prochaines années. Par conséquent, ce schéma s'adresse également aux aidants qui sont souvent les tout premiers accompagnants.



“Avec ce nouveau schéma de l'autonomie, notre priorité est claire : rendre la vie plus facile aux personnes âgées, aux personnes en situation de handicap et à leurs proches. Nous savons que les besoins évoluent : le Cantal vieillit, beaucoup souhaitent rester chez eux, et les familles comme les professionnels sont très sollicités.



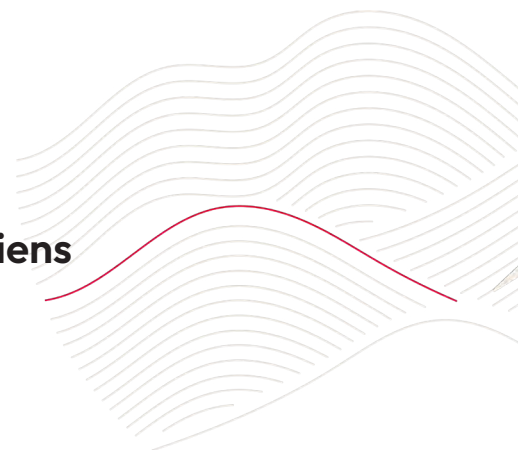
Ce schéma, construit avec tous nos partenaires, propose des réponses concrètes pour les années à venir : mieux accompagner, mieux coordonner et offrir des solutions adaptées à chaque situation.

Nous voulons des services plus lisibles, plus proches, et plus équitables, partout dans le département. Notre engagement est simple : être aux côtés des Cantaliens, à chaque étape de leur parcours d'autonomie.

Sylvie LACHAIZE,
2^{ème} Vice-Présidente du Conseil
départemental en charge de la
solidarité sociale.



Des objectifs concrets pour renforcer l'accompagnement de proximité des Cantaliens



Pour les personnes adultes en situation de handicap

Une prise en charge au plus près des besoins, telle est l'ambition. Ainsi les évaluations de la Maison Départementale des Personnes Handicapées et les orientations proposées devront permettre de proposer des parcours plus fluides : une offre mieux mobilisée, des offres nouvelles pour les personnes handicapées vieillissantes, avec également un accompagnement à domicile privilégié et des services renforcés. Ce schéma prévoit par ailleurs un accompagnement des établissements non médicalisés pour répondre aux besoins de soins des résidents.

Pour les enfants en situation de handicap

Pour mieux accompagner les enfants en situation de handicap et leurs familles, il s'agira de mobiliser les dispositifs dits « intégrés », prévoyant à la fois une prise en charge scolaire, santé et parcours de vie. Aussi, pour anticiper le passage à l'âge adulte et apporter des solutions adaptées, des transitions plus souples entre les différents modes d'accueil seront mobilisées.

Par ailleurs, les expérimentations de type Unité de vie socio éducative médicalisée seront poursuivies et adaptées autant que de besoin.

Pour les personnes âgées

L'objectif : une adaptation des Établissements d'Hébergement pour Personnes Âgées Dépendantes (EHPAD) à l'accueil de jeunes retraités des Établissements et Services d'Accompagnement par le Travail (ESAT), avec des unités dédiées pour des prises en charge adaptées. Les EHPAD pourront également expérimenter des dispositifs d'accompagnement renforcé à domicile de type « EHPAD hors les murs » pour prendre en compte le souhait croissant des publics âgés de prolonger au maximum leur vie à domicile.

L'accompagnement à domicile

Le but est de viser le développement des habitats alternatifs et inclusifs pour les publics en perte d'autonomie, des solutions entre les établissements traditionnels et le domicile classique. Néanmoins, le maintien d'une offre de prestations à domicile adaptées et coordonnées entre les différents intervenants restera une priorité, en réponse au souhait des publics de rester chez soi le plus longtemps possible.

Le Service Public Départemental de l'Autonomie

Inscrit dans la loi "Bien vieillir et autonomie", le Service Public Départemental de l'Autonomie doit


simplifier la vie des personnes âgées ou en situation de handicap et de leurs aidants en facilitant leurs démarches. Il s'agira finalement d'améliorer encore l'aide à toute personne vulnérable, à disposer et optimiser les aides auxquelles elle est éligible.

L'emploi dans les filières médico-sociales

Le recrutement dans les filières médico-sociales est un enjeu majeur à horizon 2030 notamment en raison des nombreux départs en retraite à venir. Aussi, des formations adaptées existent sur le territoire et permettent d'une part d'inciter les jeunes Cantaliens à rester mais également d'attirer des élèves d'autres départements.

Par ailleurs, le Syndicat Mixte Cantal Attractivité restera mobilisé pour ces recrutements de personnels qualifiés dans un secteur en tension.

Pour tout renseignement :
Ghislaine DELCROS
Directrice de l'Autonomie
Conseil départemental du Cantal
04 71 49 79 60

<p>● Handicap</p> <p>ACCOMPAGNEMENT DES PERSONNES HANDICAPÉES POUR UNE ADÉQUATION OPTIMALE ENTRE OFFRE ET BESOINS</p> 	<p>● Vieillesse</p> <p>OFFRE POUR LES PERSONNES ÂGÉES TENANT COMPTE DES ENJEUX DU VIEILLESSE DE LA POPULATION</p> 	<p>● Domicile</p> <p>ASSURER UNE OFFRE À DOMICILE LISIBLE, EFFICACE ET DIVERSIFIÉE</p> 	<p>● Coordination</p> <p>AMÉLIORÉE PAR LES TRAVAUX DU SERVICE PUBLIC DÉPARTEMENTAL DE L'AUTONOMIE</p> 	<p>● Emploi</p> <p>DANS LE BUT DE POURSUIVRE L'ATTRACTIVITÉ DU DÉPARTEMENT ET LA PROMOTION DES MÉTIERS DU MÉDICO-SOCIAL</p> 
--	--	---	---	--



COMMISSION DES FINANCEURS DE LA PRÉVENTION DE LA PERTE D'AUTONOMIE

Prévenir pour mieux vieillir

Créée en 2015, la **Commission des Financeurs de la Prévention de la Perte d'Autonomie** (CFPPA) intervient pour anticiper les besoins liés au vieillissement et agir avant que les fragilités ne s'installent.

Localement pilotée par le Conseil départemental du Cantal en collaboration étroite avec ses partenaires*, elle finance les actions pour prévenir la perte d'autonomie des séniors, favoriser le maintien à domicile et soutenir les aidants.

En 2025, 67 projets et 41 associations et structures ont été accompagnés pour un montant de 350 632 euros sur l'ensemble du département. Ce soutien financier a permis de déployer des projets tels que : séances de vélo à assistance électrique, Pilates et cohérence cardiaque, ateliers mémoire ou encore sensibilisation à destination des aidants.

*L'Agence Régionale de Santé, l'Agence Nationale de l'Habitat, la Caisse d'Assurance Retraite et de la Santé au Travail, la Caisse Primaire d'Assurance Maladie, la Mutualité Sociale Agricole, les institutions de retraite complémentaire (ARGIC ARCCO), la Mutualité Française.

Pour tout renseignement :
Delphine STAESSEN, Chef de projet autonomie
04 71 46 48 86

POSER UN NOUVEAU REGARD SUR LES EHPAD

des lieux de vie, de partage et de projets



Le Cantal compte 3 158 places d'hébergement réparties dans 39 EHPAD implantés dans 28 communes. Un maillage territorial qui permet à nos aînés d'intégrer un établissement proche de leur domicile, facilitant les visites de leurs proches.

Chaque jour est une nouvelle page de vie

Les EHPAD du Cantal sont des lieux d'innovation et de partage où les résidents sont accompagnés de façon personnalisée par des équipes dévouées et engagées pour préserver leur bien-être, dans un environnement sécurisé et chaleureux.

Les initiatives ne manquent pas, entre projets stimulants et partenariats intergénérationnels.



Projet Chorale inter-établissements - Cités Cantaliennes de l'Autonne

TÉMOIGNAGES

Céline REYNAUD

Directrice de l'EHPAD les jardins de Saint-Illide

"Notre EHPAD est implanté dans un environnement paisible qui contribue au bien-être des aînés. Les repas « faits maison » sont souvent partagés avec les écoliers.

Ces moments intergénérationnels donnent vie à de beaux échanges. L'association « HAPPY EHPAD », créée par notre équipe, finance des sorties et activités. Autant d'occasions d'offrir aux résidents des instants choisis, en dehors du quotidien.

Aux Jardins de Saint-Illide, l'essentiel reste le même : prendre soin, humainement."

Cyril CHOUVELON

Directeur général des Cités Cantaliennes de l'autonne

"Nos aînés sont en attente d'offres diversifiées, individualisées, sur mesure.

Cette diversification contribuera ainsi à changer le regard sur les maisons de retraite. Nos établissements doivent encore et toujours ouvrir leurs portes !

À l'image de ce que nous pouvons faire à l'EHPAD de Ydes, en partenariat avec l'école de musique qui a installé un piano, pour que les jeunes de l'école de musique puissent répéter ou encore la mise en place d'une chorale inter-établissements."

Michaël REBOULIN

Directeur de l'EHPAD Le Floret à Laroquebrou

"Notre résidence fonctionne en mode projet, avec le déploiement d'actions stimulantes, telles que la zoothérapie ou l'art-thérapie. Elle développe également la sectorisation, qui permet à nos aînés d'être accompagnés par les mêmes agents.

De même, nous venons de transformer une aile du bâtiment en seconde unité de vie protégée et inaugurons simultanément un Pôle d'Activités et de Soins Adaptés (PASA)."

POUR ASSURER L'ACCÈS ET LE MAINTIEN DANS LE LOGEMENT

LE DÉPARTEMENT VOUS ACCOMPAGNE FACE AUX DIFFICULTÉS

Le Département du Cantal accompagne les habitants confrontés à des difficultés liées au logement, qu'il s'agisse d'y accéder, de s'y maintenir ou d'éviter une situation de rupture.



Dominique
BEAUDREY,
Conseillère
départementale
déléguée à
l'emploi, l'insertion
et le logement

“La mission logement intervient à la croisée de l'action sociale, de la prévention, de la coordination territoriale et de l'amélioration des conditions de logement.”

L'ensemble des acteurs et outils, forme un filet de sécurité pour les ménages vulnérables, combinant soutien financier, accompagnement social et coordination entre les différents partenaires.”

Un **accompagnement global et personnalisé**, permettant notamment de :

- **Faire le point sur la situation du ménage** afin d'identifier des solutions adaptées ;
- **Être aidé dans les démarches administratives**, comme les demandes de logement social ou l'ouverture de droits ;
- **Bénéficier d'aides financières**, notamment via le Fonds de Solidarité Logement (FSL), pour faire face à des difficultés de paiement du loyer ou des charges d'énergie ;
- **Prévenir les expulsions**, en recherchant des solutions le plus en amont possible.



Le Département agit également contre la **précarité énergétique**, en accompagnant les ménages dont le logement est difficile à chauffer ou trop coûteux.

Des visites à domicile peuvent être proposées pour mieux comprendre la situation, apporter des conseils concrets pour réduire les consommations d'énergie et orienter vers les aides ou dispositifs adaptés.

À travers cette action de proximité, le Département s'engage pour sécuriser les parcours de logement, prévenir la précarité et améliorer durablement les conditions de vie des Cantaliens.

Un service présent sur tout le territoire

Afin d'accompagner au mieux les Cantaliens sur l'ensemble du département, la mission logement est présente dans les trois **Maisons de la Solidarité Départementale** :

- **Aurillac - 04 71 46 20 35**
- **Saint-Flour - 04 71 60 08 87**
- **Mauriac - 04 71 68 00 78**

LA PROTECTION MATERNELLE ET INFANTILE : UN PILIER DE LA PRÉVENTION ET DU SOUTIEN À LA PARENTALITÉ DANS LE CANTAL

Créée en novembre 1945, dans un contexte de reconstruction après la Seconde Guerre mondiale, la Protection Maternelle et Infantile (PMI) avait pour mission première de lutter contre la surmortalité maternelle et infantile.

80 ans plus tard, ce service a profondément évolué pour répondre aux besoins des familles en portant une ambition claire : *“Prévenir, accompagner et soutenir les familles pour que chaque enfant grandisse dans un environnement favorable à son développement. Notre objectif est d’être au plus près des besoins des familles, avec une approche à la fois préventive et réactive. Notre rôle est d’être un partenaire de confiance pour les parents et futurs parents”* résume Cécile LAVERGNE, Chef du service Prévention Parentalité Accueil Petite Enfance.

Dès la déclaration de grossesse, la Caisse d’Allocation Familiales informe le Département qui prend contact avec la maman afin de lui proposer un accompagnement prénatal et / ou postnatal. Un carnet de santé où figurent toutes les informations relatives à ces prestations est offert à la naissance de l’enfant, ainsi qu’un livre pour bébés.

Un dépistage médical précoce pour des prises en charge efficaces

Afin de diagnostiquer toute pathologie nécessitant un accompagnement précoce, la Protection Maternelle et Infantile intervient également dans les écoles pour effectuer le bilan médical des enfants entre 3 et 4 ans.

Un contrôle des lieux d’accueil des jeunes enfants

S’assurer que l’ensemble des lieux de garde du jeune enfant répondent aux exigences réglementaires, c’est également l’une des missions de la PMI ; le service prend en charge l’agrément et l’accompagnement des Assistantes maternelles ainsi que le contrôle des crèches.

Un maillage territorial renforcé

Pour répondre aux besoins sur l’ensemble du département, ce service est présent dans les trois Maisons de la Solidarité Départementale (Aurillac, Saint-Flour, Mauriac), également à Murat et Riom-ès-Montagnes. Au-delà, de nombreuses permanences locales sont assurées dans les communes du territoire par des médecins, sage-femmes, puéricultrices, travailleurs sociaux et administratifs, garantissant un accompagnement accessible et personnalisé.

Ces prestations sont gratuites et accessibles à tous les parents ou futurs parents pour un accompagnement depuis la grossesse jusqu’aux 6 ans de l’enfant.

Contact : 04 71 46 20 47



UN NOUVEAU RESTAURANT UNIVERSITAIRE OUVRE SES PORTES SUR LE CAMPUS SIMONE VEIL



“Ce nouveau restaurant universitaire est bien plus qu’un simple lieu de restauration : c’est le symbole de notre engagement en faveur de la jeunesse et de l’enseignement supérieur sur notre territoire.



Florian MORELLE,
Conseiller départemental du Cantal en charge de l’enseignement supérieur

Nous avons voulu offrir aux étudiants un cadre moderne, convivial et accessible, qui reflète l’ambition que nous portons pour l’avenir du Cantal”

Depuis le 23 février dernier, les étudiants du campus Simone Veil d’Aurillac déjeunent au nouveau restaurant. Ce projet, porté par le Conseil départemental du Cantal et le CROUS Clermont Auvergne, marque une étape majeure dans l’amélioration des conditions de vie sur le site universitaire.

Un espace moderne et fonctionnel

Avec une surface totale de 900 m², dont 350 m² dédiés à la restauration, le nouveau restaurant universitaire peut produire jusqu’à 450 repas par jour. Les étudiants disposent de 228 places assises, réparties entre une grande salle au rez-de-chaussée et une mezzanine. Un espace de distribution automatique, avec mange-debout et canapés, complète l’offre, tandis qu’une coursive périphérique abrite une terrasse couverte.

Un projet collaboratif et ambitieux

La maîtrise d’ouvrage a été assurée par le Conseil départemental du Cantal, en partenariat avec le Crous Clermont Auvergne. La maîtrise d’œuvre a été confiée à l’Atelier du Rouget Simon Teyssou et au bureau d’études IGETEC. Les travaux, démarrés en juin 2024, se sont achevés en février 2026.

Un atout pour les étudiants et le département

Le restaurant est ouvert du lundi au vendredi, de 11h30 à 13h30, et propose aux étudiants des repas complets à tarif préférentiel répondant ainsi à leurs attentes en matière de restauration de proximité de qualité.

L’ouverture de ce restaurant s’inscrit dans une dynamique plus large de développement du campus universitaire d’Aurillac, renforçant son attractivité et son ancrage territorial.



Montant global de l’opération 3 500 000 € TTC

Avec le soutien :

- de la Région Auvergne-Rhône-Alpes : 1 250 000€ (Contrat de Plan Etat-Région 2021-2027)
- du CROUS Clermont Auvergne : 900 000 €

LE TOUR DE FRANCE ET LE CANTAL

UN RENDEZ-VOUS À NE PAS MANQUER !



TOUR de France™

Le Cantal entre dans l'histoire de la Grande Boucle, il y a 67 ans.

C'est en 1959 que le Tour de France fait pour la première fois halte dans notre département et Aurillac, sa ville préfecture.

Pour cette première édition cantalienne, l'histoire retiendra le passage en tête, au Pas de Peyrol, de Lili Bergaud, l'enfant du pays, sous les acclamations d'un public acquis à sa cause. Un premier exploit qui ouvre la voie à bien d'autres moments de légende sur nos reliefs majestueux qui brisent les champions ou les propulsent vers les sommets.

L'abandon en 1968 de Raymond Poulidor à Aurillac, blessé deux jours plus tôt. Le 14 juillet 2004, c'est un Richard Virenque triomphant, mains vers le ciel, qui franchira la ligne d'arrivée le premier à Saint-Flour. Sept ans plus tard, c'est encore dans la Cité des Vents que Thomas Vockler endossera le maillot jaune qu'il conservera dix jours.

Le 14 juillet 2026 marquera un tournant majeur pour notre département avec pour la première fois, une étape 100% cantalienne, reliant Aurillac à la station du Lioran.

Bien plus qu'un événement sportif, il s'agit d'une véritable reconnaissance, qui consacre le Cantal comme un territoire incontournable du cyclisme français. Avec cette étape inédite, le Cantal écrira une nouvelle page de la Grande Boucle et entrera dans sa légende.

LE SAVIEZ-VOUS ?

Lily BERGAUD

Surnommé "la puce du Cantal", natif de Jaleyrac, il a remporté deux étapes du Tour de France en 1958 et 1961.

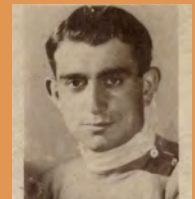
Il a participé sept fois au Tour de France, terminant parmi les dix premiers en 1954 et 1958. Petit gabarit de 1,58 m pour 55 kg, grimpeur redoutable, il excellait dans les parcours escarpés.



Antonin MAGNE

Né à Ytrac il a remporté le Tour de France à deux reprises en 1931 et 1934.

Coureur méthodique et respecté, il fut également un directeur sportif influent. Il reste une icône discrète mais majeure du cyclisme français.



1959 : Arrivée au Vélodrome d'Aurillac le 9 juillet 1959 Victoire du Français Henry ANGLADE.



1975 : Le Tour arrive pour la 1ère fois au Lioran, le 10 juillet après une étape de 260 kilomètres. La plus longue du Tour cette année-là reliant Albi à Super Lioran.



2004 : Au terme d'une échappée de 67 kilomètres, Richard VIRENQUE franchit le premier la ligne d'arrivée à Saint-Flour. Cette victoire sera la dernière de sa carrière.



2011 : Thomas VOCKLER s'empare du maillot jaune à Saint-Flour. Il le conservera pendant 10 jours.



©ASO

Le Tour de France approche, et avec lui une formidable occasion de faire rayonner notre territoire.
Faisons ensemble de cet événement une fête collective !



“Pour la 1^{ère} fois depuis le passage de la Grande Boucle dans notre département, l'étape du 14 juillet prochain sera 100 % cantalienne. Une journée exceptionnelle qui mettra à l'honneur nos paysages, nos communes et rassemblera habitants, touristes et passionnés de cyclisme. Afin de faire de cette journée une véritable fête populaire, j'invite chacun à prendre part à l'aventure : associations, commerçants, communes, familles, établissements d'accueil... , chacun peut contribuer à faire rayonner le Cantal !

Animations sportives, projets artistiques ou culturels, créons ensemble cet élan collectif ! Le Tour de France, c'est bien plus qu'une course : c'est l'occasion unique de montrer l'énergie et la cohésion de tout un territoire.”

Bruno FAURE
Président du Conseil départemental du Cantal

N'hésitez pas à faire remonter vos initiatives afin que nous puissions les relayer sur nos supports de communication :

communication@cantal.fr



167 kilomètres ÉTAPE 100% CANTAL

- **Aurillac (départ)**
- Roannes Saint-Mary
- Marcolès
- Lacapelle-del-Fraisse
- Lafeuillade-en-Verzie
- Prunet
- Carlat
- Raulhac
- Jou-sous-Monjou
- Pailherols Côte de Pailherols
1043m
- Lacapelle-Barrès
- Narnhac
- Saint-Martin-sous-Vigouroux
- Brezons
- Paulhac Col de la Griffoul
1336m
- Albepierre-Bredons Col de Prat de Bouc
- Murat
- Dienne Côte de Murat
- Lavigerie Puy Mary - Pas de Peyrol
1589m
- Mandailles-Saint-Julien Col du Pertus
1309m
- Saint-Jacques-des-Blats Col de Font de Cère
- **Le Lioran (arrivée)**



QUATRE QUESTIONS À CHRISTIAN PRUDHOMME

Pour la première fois, une étape sera 100% cantalienne. Qu'est-ce qui a motivé ce choix ?

"Il y a absolument tout ce qu'il faut dans le département du Cantal pour avoir des étapes attractives, à la fois sportivement probantes et très belles esthétiquement, d'autant plus que la prise de vue dominante du Tour est faite depuis l'hélicoptère. Je me souviens d'une année en 2011, on avait eu un problème et on n'avait pas vu le Puy Mary mais depuis 10 ans, il n'y plus jamais eu de "pépins".

S'il n'y a pas de cols à plus de 2000m dans le Cantal, les pentes y sont tout aussi raides que dans les Alpes ou les Pyrénées. Avec des paysages absolument magnifiques, la passion, la ferveur, l'enthousiasme des gens, il y a une sorte d'évidence à ce que le Tour passe par ce territoire.

Pour être précis, ce sera une étape à 99,9% cantalienne avec un départ à Aurillac et une arrivée au Lioran mais un passage de quelques centaines de mètres en Aveyron."

Selon vous, quel est l'impact du passage du Tour de France sur des territoires comme le Cantal ?

Le Tour permet de montrer des endroits magnifiques que l'on ne connaît pas forcément et qu'on découvre (Pailherols, le col de la Griffoul, le col de Prat de Bouc, etc.)

Les images du Tour de France, sont vues dans 190 pays et cela donne l'envie à certains de venir en vacances. Ce sont aussi 5 000 personnes de l'organisation et des équipes qui viennent dormir et manger, et cela génère des retombées directes.

Mais le premier impact que j'ai la chance de voir quand je viens dans le Cantal à titre personnel, c'est la fierté et le bonheur des gens. Il y a peu d'endroits où on me dit aussi souvent "merci". Il y a une forme de reconnaissance qui est pour moi particulièrement importante.

Vous avez des attaches particulières avec notre département, pourriez-vous nous en dire quelques mots ?

Depuis août 2006, il n'y a pas une année où je ne passe pas une semaine sans retourner à Pailherols avec mon épouse et ma fille. On a un attachement fort avec la famille Combourieu. C'est un endroit où on mange bien, mais ce sont aussi les grands espaces qu'on évoquait, les balades sur le Plomb, des nuits dans les burons, des gens que l'on croise.

Pailherols sera la première côte d'un parcours qui comprend sept ascensions répertoriées, 3 900 mètres de dénivelé, c'est fait pour les spécialistes et ça veut dire que c'est une vraie grande et belle étape de montagne.

Quand j'étais gamin en 1975, il y a eu une arrivée au Lioran, et j'entends encore la voix de celui qui était le chantre du cyclisme à la radio sur France Inter, Jean-Paul Brouchon, commenter une étape exténuante de 260 km, qui fut l'une des plus épuisantes de l'histoire du Tour et c'est resté gravé dans ma tête.

Le Tour dans le Cantal, c'était une fois tous les 5 ans, mais grâce au Conseil départemental avec qui on a tissé depuis longtemps des liens de confiance et d'amitié, là c'est cinq fois en 10 ans.

Quel message souhaitez-vous adresser aux Cantaliens à l'occasion de cette édition 2026 ?

D'abord de leur dire "Merci" ! Pour leur enthousiasme et leur ferveur, qu'ils ont un département magnifique et une terre d'expression formidable pour les champions du Tour de France.

Les sourires qu'on voit au bord des routes c'est quelque chose de formidable. Quand il y a de la fierté, tout est possible !

On va entendre parler d'Aurillac, du Cantal, du Lioran sur toutes les radios, à la télé... On va le voir sur les réseaux sociaux, dans les journaux. Continuez à faire vivre ce sentiment d'appartenance et cette cohésion sociale qui sont essentiels.

GRANDS ESPACES

le Cantal ouvre ses sentiers

Avec le printemps revient l'appel du grand air : randonnées, escapades à vélo...

Et ça tombe bien, notre département regorge de parcours d'exception. Que vous soyez marcheur, vététiste ou adepte du gravel, ces 4 itinéraires au long cours vous donneront envie d'enfiler vos chaussures de randonnée ou d'enfourcher votre vélo.



La Via Arverna : 160 km sur les pas des pèlerins de Saint-Jacques – 7 à 9 jours d'aventure

Parmi les variantes contemporaines du chemin historique de Compostelle, la Via Arverna traverse le Cantal de Massiac à Laroquebrou. Des paysages spectaculaires comme le Puy Mary, les estives et tourbières du plateau de Chastel, le Pas de Cère, le Puy Courny ou encore le Marais du Cassan se dévoilent tour à tour ; une expérience immersive, entre patrimoine et nature préservée.



Le Tour du Plus Grand Volcan d'Europe GR 400 : 140 km de randonnée entre 750 et 1855 m d'altitude

Mythique et accessible, le GR 400 offre une immersion totale au cœur du massif cantalien. Selon les boucles choisies, l'aventure peut durer 2 à 8 jours, avec à la clé des panoramas grandioses et une diversité d'ambiances qui séduiront tous les randonneurs.



La Grande Traversée du Volcan à Vélo : 140 km – 4 jours d'itinérance au cœur des volcans

De Mours à Massiac via Aurillac, ce parcours de 140 km et 2500 m de dénivelé vous plonge dans la diversité des paysages cantaliens. Un itinéraire sportif, accessible en vélo musculaire ou à assistance électrique, sur des routes partagées.



La Grande Traversée du Massif Central en VTT : jusqu'à 145 km de VTT ou de Gravel

Traversant le Cantal sur 100 km, le tronçon cantalien permet de découvrir des territoires sauvages : le Cézallier, le Massif de la Pinatelle, la Planèze, ou encore les Monts de la Margeride. Un vrai terrain de jeu pour les amateurs de VTT et de gravel. La variante par les Monts du Cantal permet d'effectuer une boucle très sportive mais accessible en VTTAE sur deux jours entre Chalinargues, Murat, la station du Lioran, Coltines et Neussargues.



TOUR DU CANTAL PÉDESTRE



Grands espaces, nature préservée, paysages variés, patrimoine préservé, convivialité, partage autour d'un repas et de la projection d'un film documentaire réalisé dans les communes traversées, le Tour du Cantal pédestre 2026 vous proposera cette année encore des circuits inédits, accessibles à tous, aux quatre coins du département.

Retrouvez le détail sur :

www.cantalpedestre.com

facebook.com/tourducantalpedestre

Pour tout complément d'information : 06 08 18 52 39



RÉSEAUX SOCIAUX

Sur **Facebook**, partagez-nous vos photos avec le logo **Cantal Auvergne** et tentez de figurer dans cette rubrique !

Identifiez-nous sur vos publications pour relayer vos plus belles images de notre département.

#cantal
#cantalauvergne

 cantal auvergne

❄️ Deux Cantaloux qui respirent en Laponie
Finlandaise - Nathalie avec Léo d'Inspire Potential



 Vous et 286 autres personnes

 cantal auvergne

🌊 Océane, maursoise, à New York
2ème dauphine Miss Ambassadrice d'Auvergne



 Vous et 317 autres personnes

 cantal auvergne

👤 Nathalie, Lilwen et Michel,
3 mauriacois à New York



 Vous et 471 autres personnes



AURILLAC - PARIS

LA LIGNE AÉRIENNE FÊTE SES 50 ANS

1^{er} avril 1976, un Beechcraft de 15 places décolle d'Aurillac pour rejoindre l'aéroport du Bourget en 90 minutes ; 320 francs l'aller simple (49 €). Durant la 1^{ère} année d'exploitation, 5 500 passagers ont emprunté cette ligne.

Un demi-siècle plus tard, ce sont 25 000 passagers qui voyagent chaque année entre la Préfecture cantalienne et Paris, à bord d'un avion de 48 places de la compagnie CHALAIR, qui permet de rejoindre l'aéroport d'Orly en 1h15.

Cette liaison est essentielle pour le tissu économique cantalien et l'attractivité de notre département. Elle est l'une des 9 lignes aériennes françaises dites d'aménagement du territoire, permettant de désenclaver Aurillac, en l'absence de liaison autoroutière ou de voie ferrée rapide. A ce titre, elle est subventionnée à hauteur de 5 M€ par an, répartis entre l'État, les collectivités locales et la Chambre de Commerce et d'Industrie du Cantal (CCI).

Outre sa participation au co-financement de la ligne, le Conseil départemental porte la Délégation de Service Public (DSP) ; il en assure la négociation et le suivi, en concertation avec les autres partenaires financiers (État, Aurillac Agglomération, la Région Auvergne-Rhône-Alpes et la Chambre de Commerce et d'Industrie du Cantal).



Arch. Dép. du Cantal, 18 Fi 948

Avion de la compagnie Chclair Aviation : ATR42

PORTRAIT

MARIE MARVINGT

Née à Aurillac, Marie Marvingt (1875-1903) est une des grandes figures françaises de l'aviation et parmi les premières femmes à piloter un avion et à promouvoir l'aviation sanitaire.

À 84 ans, au soir de sa vie, elle décrochera son brevet de pilote d'hélicoptère.

Sportive accomplie, elle pratique plusieurs disciplines à haut niveau,

détentrice de nombreuses médailles et distinctions, elle devient un symbole de l'émancipation féminine au début du 20^{ème} siècle.

En hommage à cette femme hors du commun surnommée "la fiancée du danger", l'aéroport d'Aurillac porte son nom depuis le 11 décembre dernier, rappelant le lien entre la ville et cette femme d'exception.

DEVELOPPEMENT DURABLE

NOS RIVIÈRES SONT FRAGILES

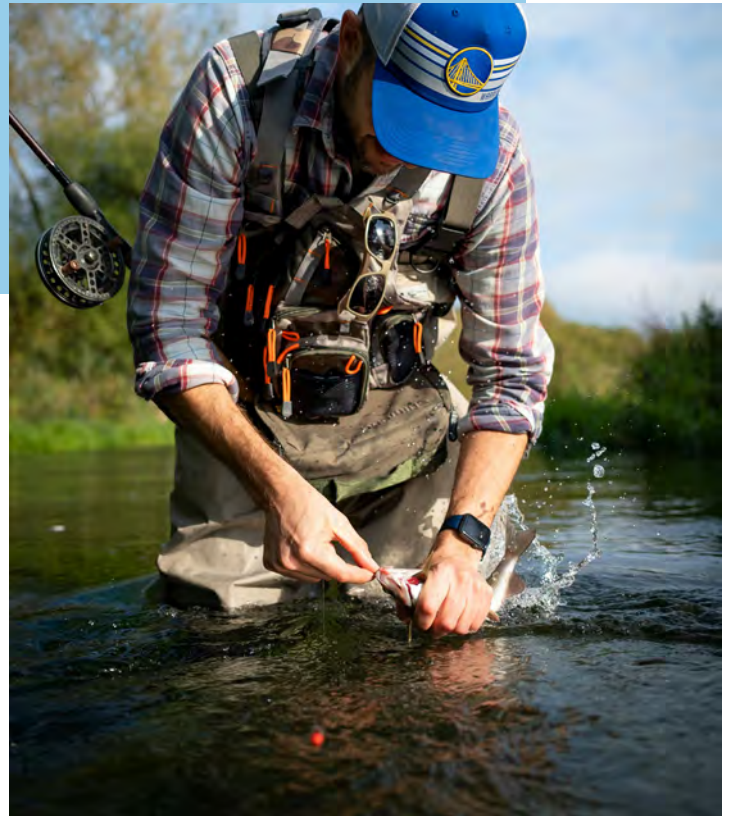
Le Massif Central est souvent présenté comme le "château d'eau" de la France, En réalité, il s'agit plutôt d'un parapluie : il reçoit beaucoup d'eau, mais elle s'écoule rapidement en raison de la nature des sols. Disposant de peu de nappes phréatiques, le territoire est particulièrement vulnérable au changement climatique.

Le Cantal compte près de 11 000 km de cours d'eau, majoritairement de petites rivières fragiles, dont les débits chutent fortement en été. Depuis 1997, un observatoire dédié permet de suivre leur évolution.

Les résultats montrent un état globalement satisfaisant, malgré une pollution bactériologique fréquente et le réchauffement des eaux qui peuvent alors être mortelles pour certaines espèces de poissons.

Afin de réduire ces phénomènes, le Département finance des actions d'assainissement, de plantations et de protection de berges agricoles. Face au dérèglement climatique, il est essentiel de préserver et de restaurer les cours d'eau et les zones humides, essentiels pour l'agriculture, l'eau potable et la biodiversité.

La Fédération départementale de Pêche, les 220 bénévoles des 15 Associations Agréées de Pêche et de Protection du Milieu Aquatique du Cantal jouent également un rôle majeur dans ce combat en menant de nombreuses actions : suivi des populations de poissons et de la température des rivières, restauration écologique en partenariat avec le Conseil départemental.



Un nouveau Bac Pro dédié à l'eau et à la chimie ouvrira à la rentrée au lycée polyvalent de Mauriac.

Cette formation vient renforcer l'offre éducative du territoire. Elle répond aux besoins croissants des métiers liés à l'environnement. L'objectif est de former des "pilotes de ligne de production" que ce soit pour l'énergie, la chimie, les produits pharmaceutiques et cosmétiques de demain.



VIVRE DANS LE CANTAL



LE PASS CANTAL EST DE RETOUR
POUR LA SAISON 2026/2027

Destiné aux jeunes Cantaliens de 3 à 17 ans, ce chéquier permet de bénéficier de réductions pour la pratique d'activités sportives, culturelles et de loisirs proposées par des partenaires locaux.

Pour 8 €, obtenez 100 € de réductions, pour tous les jeunes Cantaliens nés entre le 1er janvier 2009 et le 31 décembre 2023 !

COMMANDE
à partir
du 13 mai



À NOTER :

Ouverture des commandes pour le chéquier
2026/2027 à partir du 13 mai 2026

- En ligne : <https://teleprocedures.cantal.fr/PassCantal/>
- Via le bon de commande ci-contre.



Sport | Culture Sport | Culture | Loisirs Cinéma Livre | Musique
 Activités saisonnières | Ski Alpin | Accueil de loisirs | Séjour

CHÈQUIER UTILISABLE
 du 17/06/2026 au 16/06/2027

Saison 2026/2027

COMMANDEZ ET PAYEZ VOTRE CHÈQUIER EN LIGNE SUR CANTAL.FR

ou complétez le bon de commande ci-dessous à partir du **13 mai 2026**, vous pouvez le **renvoyer par courrier** ou **le déposer** à l'adresse suivante :

CONSEIL DÉPARTEMENTAL DU CANTAL
 Service Éducation Jeunesse - Hôtel du Département
 28, Avenue Gambetta - 15015 AURILLAC Cedex
 04 71 46 21 03

CE BON DE COMMANDE DEVRA ÊTRE ACCOMPAGNÉ :

- **De 8 €** sous forme de chèque (libellé à l'ordre du **Régisseur du PASSCANTAL**) ou en espèces (règlement au Conseil départemental).
- **D'un justificatif d'âge de l'enfant** : (carte d'identité, livret de famille ou passeport), s'il s'agit d'une 1^{ère} demande.
- **D'un justificatif de résidence principale sur le département datant de moins de 12 mois** des représentants légaux (feuille d'imposition, facture d'électricité), s'il s'agit d'une 1^{ère} demande ou en cas de déménagement.

Sous 15 jours, vous recevrez **le chèque qui pourra être utilisé jusqu'au 16 juin 2027**, il sera accompagné d'une fiche explicative sur le dispositif.

**POUR TOUS LES JEUNES CANTALIENS NÉS ENTRE
 le 1^{er} Janvier 2009 & le 31 Décembre 2023**



BON DE COMMANDE

Saison 2026/2027

Nom / Prénom de l'enfant :

Date de naissance : / / Sexe : M F

Vos coordonnées afin de vous envoyer le chèque PASSCANTAL

(adresse des parents, du responsable légal, du tuteur, ou autres...)

Nom / Prénom du représentant légal :

Adresse :

Code Postal : | Ville :

Mail* :

Portable : Téléphone :

Fait à, le / /

Signature du représentant légal

*L'adresse électronique et le numéro de portable ainsi renseignés ont pour finalité de vous tenir informé du lancement des prochaines campagnes «PASSCANTAL» et des applicatifs qui y sont rattachés. En complétant ces informations, vous acceptez que le Conseil départemental du Cantal vous avise au moyen d'envois sur votre messagerie électronique ou par SMS de l'actualité «PASSCANTAL».

« Le responsable du présent traitement est le Président du Conseil départemental du Cantal. Les informations recueillies font l'objet d'un traitement informatique destiné à la gestion des bénéficiaires des actions mises en place en faveur des jeunes dans le cadre du dispositif PASSCANTAL et des dispositifs qui y sont rattachés. Les destinataires des données sont les agents de la mission PASSCANTAL du Conseil départemental, ainsi que l'entreprise DOCAPOSTE APPLICAM, fournisseur des chèquiers PASSCANTAL. Conformément à la loi « Informatique et Libertés » du 6 janvier 1978 modifiée, vous pouvez accéder aux données personnelles vous concernant, les rectifier, demander leur effacement ou exercer votre droit à la limitation du traitement de celles-ci en formulant votre demande, avec justificatif d'identité, auprès du Délégué à la Protection des Données du Département du Cantal, 28 avenue Gambetta, 15015 AURILLAC cedex, dpo@cantal.fr »

Auvergne-Rhône-Alpes Entreprises

Les dirigeants Cantaliens au cœur d'une journée stratégique à Paris.



Une délégation de chefs d'entreprises du Cantal a participé à une journée de networking et d'échanges organisée par l'agence Auvergne-Rhône-Alpes Entreprises à Paris.

Objectif : renforcer les réseaux, identifier de nouvelles opportunités de développement et connecter l'économie cantalienne aux grands centres de décision et d'innovation nationaux.

DE L'EXCELLENCE AGROALIMENTAIRE AU MARCHÉ INTERNATIONAL DE RUNGIS

La journée a débuté dès l'aube au Marché International de Rungis. Au cœur du pavillon Viande, les dirigeants ont découvert l'organisation du premier marché de produits frais au monde : logistique de grande ampleur, exigences de traçabilité, standards de qualité et accès à des débouchés nationaux et internationaux.



IMMERSION INSTITUTIONNELLE AU PALAIS DU LUXEMBOURG

Changement d'atmosphère en fin de matinée avec une séquence institutionnelle au Sénat, au Palais du Luxembourg. L'occasion de mieux appréhender, avec Stéphane Sautarel, Sénateur et co-Président de l'antenne Cantal de l'agence, le rôle de la Haute Assemblée et l'impact des décisions publiques sur l'environnement économique des entreprises.



CYBERSÉCURITÉ, INTELLIGENCE ARTIFICIELLE ET MANAGEMENT

L'après-midi a été consacrée aux grands enjeux stratégiques.

L'ANSSI, **agence nationale de la sécurité des systèmes d'information**, a présenté un panorama actualisé des menaces cyber et les dispositifs d'accompagnement existants. Un rappel clair : la cybersécurité est désormais un enjeu de gouvernance pour toutes les entreprises.

Les équipes de **Microsoft** ont ensuite exposé les dernières évolutions en matière d'intelligence artificielle et leurs applications concrètes pour les PME. La startup **Billabex** a illustré ces usages à travers une solution innovante de gestion des impayés reposant sur des agents IA.

Enfin, **Xavier Verdy (XV Management)** a proposé une intervention inspirée du sport de haut niveau, mettant en lumière les leviers de cohésion, d'engagement et de performance collective.



Le Cantal à l'honneur au Salon de l'Agriculture

Pour conclure la journée, en présence de Bruno Faure, de Fabrice Pannekoucke et de Laurent Wauquiez, un apéritif Cantal a permis à chacun de se retrouver et d'échanger en toute convivialité, notamment sur l'actualité économique et le savoir-faire de nos producteurs locaux, avant de rejoindre la soirée organisée par la Région Auvergne-Rhône-Alpes, où les liens entre acteurs économiques et institutionnels ont été au cœur des discussions.



Un réseau consolidé pour l'avenir

Au-delà du programme, c'est la dynamique collective qui aura marqué cette journée, pour élargir les perspectives, renforcer les réseaux et connecter le Cantal aux grands enjeux économiques nationaux.

Les temps de transport, les visites, les repas ont favorisé les échanges entre dirigeants de secteurs variés.

Ces interactions sont au cœur de la mission de l'agence Auvergne-Rhône-Alpes Entreprises : créer des ponts, susciter des coopérations, encourager les synergies entre entreprises d'un même territoire.

NOUVEAUX ARRIVANTS

La famille VEYRETOU-MERLE

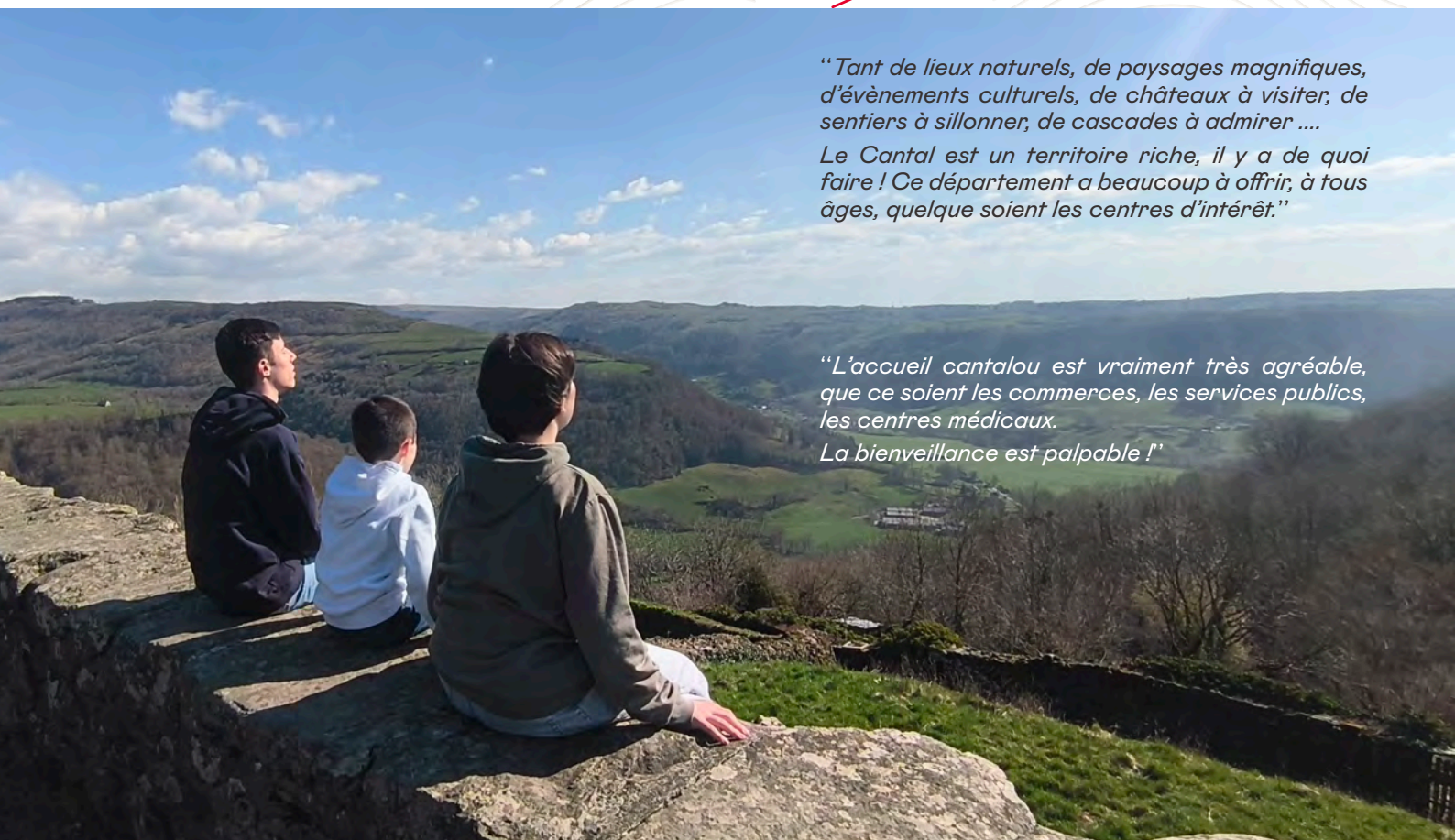
« *Que de richesses dans le Cantal !* »

“Tant de lieux naturels, de paysages magnifiques, d'évènements culturels, de châteaux à visiter, de sentiers à sillonner, de cascades à admirer

Le Cantal est un territoire riche, il y a de quoi faire ! Ce département a beaucoup à offrir, à tous âges, quelque soient les centres d'intérêt.”

“L'accueil cantalou est vraiment très agréable, que ce soient les commerces, les services publics, les centres médicaux.

La bienveillance est palpable !”



Accompagnés de leurs enfants, Paul, 16 ans, Chloé, 12 ans et Thibault, 9 ans ; Aude, originaire de Haute-Loire et Xavier, originaire de Dordogne, sont installés dans le Cantal, à Saint-Martin-Valmeroux.

La petite famille a rejoint, au cours de l'été 2025, Xavier, arrivé sur place en 2023 à la suite d'une mutation professionnelle.

Juste le temps de défaire les cartons pour préparer la rentrée scolaire : *“Nous avons trouvé facilement les interlocuteurs – explique Aude – Ici, il n'y a pas de soucis pour les parents qui s'installent, les écoles, collèges, lycées, où que l'on aille, les gens sont accueillants.”*

Paul a ainsi intégré le lycée Saint Géraud (Aurillac), Chloé le collège Jules Ferry (Aurillac) et Thibault a rejoint le CMI de l'école de St-Martin Valmeroux.

Tous se sont fait de nouveaux copains !

“Les lignes directes de transports scolaires apportent confort et sécurité pour nos enfants” commente Aude qui, de son côté, a rapidement demandé à son tour une mutation auprès d'une mutuelle d'assurances à Aurillac, après un coup de cœur pour la région.

“Il y a de quoi faire ici !”

Mais une fois les cartables fermés, il fallait bien découvrir ce nouvel

environnement que la famille qualifie de géo patrimoine de caractère, de cadre unique. Premières escales au Puy Mary, à la coopérative de St-Bonnet de Salers pour la fabrication du Cantal et de la tomme *“On a fait une truffade à la maison après !”* explique Chloé, *“J'adore le Cantal - déclare Thibault du haut de ses 9 ans - c'est mon fromage préféré depuis tout petit !”*.

La famille a également chaussé les skis au Lioran : *“une station à dimension humaine où le cadre est magnifique !”*

Et Chloé de conclure :

“J'aimerais rester longtemps, je me sens bien ici !”

PORTRAIT D'AGENTS

Depuis de nombreuses années, le Conseil départemental du Cantal s'est engagé pour l'égalité professionnelle et la mixité des métiers.

Dans ce numéro, nous avons choisi de donner la parole à deux agents dont les parcours déjouent les idées reçues. Jacques Marquet est Assistant Familial au service de l'Aide Sociale à l'Enfance et Marie-Ange Pélissier est Chargée de projet Voirie et Réseaux Divers (VRD) à la Direction de l'Ingénierie Territoriale. Ils exercent des métiers que l'on associe spontanément à un genre, pourtant, ils ont fait le choix de s'y engager et s'y épanouissent.

Deux voix, deux histoires, un même message : la mixité professionnelle n'est pas un slogan, c'est une réalité qui enrichit les services, fait évoluer les mentalités et ouvre la voie à davantage de diversité dans les métiers territoriaux.

Qu'est-ce qui vous a conduit vers ce métier ?

Jacques : Suite à une nécessité de conversion professionnelle, je me suis dirigé vers ce métier car mon épouse était déjà Assistante Familiale. J'ai pu pendant des années, observer, apprécier, participer, à ce travail assez particulier qu'est l'accompagnement d'enfants placés. Ce métier plus connu sous le nom de : "Famille d'Accueil" représente bien l'engagement d'une personne mais aussi de toute sa famille.

Marie-Ange : Je cherchais un métier liant créativité et contraintes techniques. Après mes études de paysagiste et appréciant le travail en équipe, j'ai intégré une première collectivité au service Maîtrise d'œuvre Espaces Verts puis en 2018, j'ai rejoint la Direction de l'Ingénierie Territoriale. Aujourd'hui, en tant que maître d'œuvre en VRD, j'aime imaginer des espaces durables, adaptés aux usages, tout en respectant les budgets et les réglementations.

Avez-vous rencontré des réactions liées au fait que ce métier est généralement associé à un autre genre ?

Jacques : Mon entourage n'a pas été surpris par mon choix. Même si ce travail est généralement associé à un

Portraits croisés de **Jacques Marquet**, Assistant Familial et **Marie-Ange Pélissier**, Chargée de projet voirie et réseaux divers.



JACQUES

métier féminin, les choses évoluent, en témoigne le nombre croissant d'Assistants Familiaux hommes.

Marie-Ange : Que ce soit lors de mes études ou dans mon environnement de travail, je me suis toujours retrouvée en minorité, voire la seule fille. J'ai eu droit à des regards surpris et parfois le sentiment de ne pas être à ma place. Mais avec le recul, j'ai compris que le véritable obstacle ce n'est pas le genre mais le doute. Celui des autres et parfois le mien.

En quoi l'exercice de ce métier vous a-t-il fait évoluer ?

Jacques : Passer de conjoint à Assistant Familial, m'a permis de constater que subvenir aux besoins physiologiques d'un enfant est une petite partie de ce travail, le reste de l'accompagnement est primordial dans l'évolution de l'enfant accueilli.

Marie-Ange : J'ai compris que la compétence prime sur le genre. Les a priori s'effacent quand le travail est fait correctement. Ce métier m'a appris l'humilité et l'intelligence



MARIE-ANGE

collective. Je me vois comme un chef d'orchestre. Je ne joue pas de tous les instruments mais je sais quand faire intervenir chaque spécialiste et m'appuyer sur les compétences de mon équipe et des entreprises.

Quel message aimeriez-vous transmettre à quelqu'un qui souhaiterait exercer ce métier ?

Jacques : Ce métier où la vie personnelle se conjugue avec la vie professionnelle au quotidien est extrêmement valorisant. Notre intervention dans le parcours délicat des enfants accueillis est essentiel.

Marie-Ange : Maître d'œuvre est un métier de passion, de technique et d'adaptation où le genre n'a pas sa place. Ne laissez pas dire que vous n'êtes "pas assez artistique" ou "trop technique" ; le paysagisme a besoin de tous les profils. Ce qui compte, c'est l'envie d'observer, de dessiner, de comprendre et de partager.

Expression des groupes politiques

AUTONOMIE : LE DÉPARTEMENT ADAPTE SES POLITIQUES

Chef de file de l'action sociale, à laquelle il consacre plus de 60 % de son budget, en s'appuyant sur des agents répartis sur tout le territoire, le Conseil départemental du Cantal a adopté fin mars son nouveau Schéma départemental de l'autonomie pour la période 2026-2030.

Ce document stratégique est le fruit d'un travail de plusieurs mois, piloté par notre collègue Sylvie LACHAIZE, Vice-Présidente en charge de la solidarité, de l'autonomie et du handicap, en concertation avec les acteurs locaux du secteur qui ont été associés à son élaboration. Il vise à actualiser et adapter les politiques du Conseil départemental en

faveur des personnes âgées, des personnes en situation de handicap et de leurs aidants pour mieux répondre à leurs besoins, avec humanité et bienveillance.

Ce schéma prend en compte les nouveaux enjeux que sont le vieillissement accéléré de la population et les difficultés que rencontrent nos établissements d'accueil de personnes âgées dépendantes pour équilibrer leurs budgets depuis la crise sanitaire. Il entend favoriser l'inclusion et l'accompagnement à domicile en développant des solutions innovantes comme les actions de prévention de la perte d'autonomie, mais aussi simplifier les démarches administratives des usagers.

Il vise d'autre part une meilleure coordination des acteurs

au bénéfice des personnes accompagnées et de leurs familles au travers de la création du Service Public Départemental de l'Autonomie (SPDA) dont la loi a confié le pilotage aux conseils départementaux en lien avec les Agences Régionales de Santé.

Il s'attache enfin à rechercher des solutions pour faire face aux difficultés de recrutement que connaît le secteur médico-social et au besoin croissant en personnel qualifié, tant en établissement que pour l'accompagnement à domicile.

Le Conseil départemental réaffirme ainsi son ambition d'apporter aux personnes âgées ou handicapées comme à leurs familles des solutions adaptées en fonction de leur situation et leur permettre de bien vivre

dans le Cantal. Il renforce ainsi l'attractivité de notre département au travers d'un secteur médico-social qui représente des milliers d'emplois et occupe une place importante dans l'économie de notre département.

**Le groupe DCI
Droite Centre et Indépendants
Vincent DESCOEUR**

LE LOGEMENT, UNE DES CLEFS DU DYNAMISME CANTALIEN

Le logement est aujourd'hui l'un des défis majeurs de notre département. Dans le Cantal, territoire rural et attractif par sa qualité de vie, l'accès à un logement digne, accessible et adapté reste pourtant un parcours semé d'obstacles. Entre la raréfaction de l'offre locative, la hausse des coûts de rénovation et la vacance persistante de certains biens, il est urgent d'agir avec pragmatisme et ambition.

Nous proposons une approche équilibrée : soutenir la rénovation du bâti existant tout en facilitant

l'installation de nouveaux habitants. Il nous semble indispensable d'amplifier les aides à la réhabilitation, notamment pour lutter contre les passoires énergétiques, et d'accompagner davantage les propriétaires bailleurs à condition qu'ils s'engagent dans une démarche de location à l'année. A noter également l'impact positif des travaux d'amélioration de l'habitat pour l'économie locale.

Par ailleurs, il est nécessaire de mieux coordonner les politiques locales avec les besoins des communes. Le logement des jeunes actifs, des saisonniers et des aînés doit devenir une priorité. Cela passe par des solutions innovantes : habitats partagés,

mobilisation des logements vacants, simplification des dispositifs d'aide.

Enfin, nous refusons une vision fataliste du déclin rural qui impose actuellement aux documents d'urbanisme cantaliens (Scot et PLUi) de limiter beaucoup trop sévèrement les possibilités de constructions nouvelles alors même que les besoins sont réels ! Le Cantal a des atouts ; à nous de créer les conditions pour y vivre et y travailler durablement. Le logement est une clef essentielle de cette dynamique.

**Le groupe Rassemblement et
Ouverture pour le Cantal**

**Céline CHARRIAUD
Mireille LEYMONIE
Jean-Jacques MONLOUBOU**

CEUVRER POUR UNE SOCIÉTÉ PLUS INCLUSIVE

Construit à l'échelle départementale pour une durée de cinq ans, l'élaboration et l'adoption d'un schéma de l'autonomie est une obligation légale du Code de l'Action Sociale et des Familles. À destination des acteurs locaux qui agissent dans l'intérêt des personnes âgées et des personnes en situation de handicap, le schéma départemental du Cantal arrive à son terme et doit faire l'objet d'un renouvellement. Son objectif doit être clair : construire une société plus inclusive pour les personnes âgées et les personnes en situation de handicap, mais aussi pour les aidants, les associations et professionnels du secteur pour vivre mieux sur notre territoire.

En effet, face aux défis que représentent le vieillissement de la population et la prise en

charge du handicap, il est essentiel que le Département du Cantal se mobilise fortement pour

proposer des solutions concrètes et bienveillantes aux problématiques rencontrées par les personnes en situation de vulnérabilité. En tant que conseillers départementaux, nous avons la responsabilité collective de repenser notre politique du bien-vieillir, notamment autour du maintien dans l'autonomie, afin que les personnes âgées et les personnes en situation de handicap puissent rester des citoyens impliqués et acteurs de la société. Pour cela, l'approche doit être double entre prévention et accompagnement. La prévention car, à tout moment, les personnes âgées et les personnes en situation

de handicap peuvent présenter des fragilités.

Ces situations doivent impérativement être identifiées en amont afin d'éviter une bascule de l'autonomie vers la dépendance. En la matière, deux axes sont à privilégier à notre sens : apporter plus de soutien aux aidants qui jouent un rôle fondamental de prévention et veiller au maintien de la santé des seniors. Sur l'accompagnement et face à la diversité des situations rencontrées, les réponses apportées se doivent d'être multiples et de proximité afin d'être en phase avec l'environnement des personnes concernées et de répondre au mieux à leurs besoins et attentes.

Quelle que soit la solution proposée, l'individu concerné doit pouvoir se sentir comme chez lui qu'il soit à son domicile ou dans un

établissement spécialisé. Sur ce sujet, la création d'appartements équipés des dernières innovations susceptibles de faciliter le maintien à domicile est à explorer.

Le nouveau schéma départemental de l'autonomie doit permettre à notre territoire de s'adapter aux enjeux de demain. Aux côtés des élus majoritaires, notre groupe sera vigilant au bien-vieillir sur notre territoire.

**Groupe Union des Gauches et
des Écologistes**

**Pierre MATHONIER,
Valérie RUEDA,
Magali MAUREL et
Stéphane FRÉCHOU**

À l'abri



Depuis près de deux siècles, ombrelles et parapluies incarnent un savoir-faire d'exception et l'âme d'Aurillac.

Ce nouvel ouvrage "A l'abri" n'est pas qu'un magnifique catalogue mais une invitation à découvrir la richesse de la collection du musée d'Art et d'Archéologie d'Aurillac.

Les mots d'Annie Philippon et Sophie Sizabuire-Caldayroux se mêlent aux images de Pierre Soissons pour raconter l'histoire de ces objets du quotidien, les mains qui les ont façonnés, les vies et les rêves qu'ils ont abrités.

Les enfants d'Auvergne

Depuis des décennies, Jacques Bienvenu arpente les scènes et sillonne les routes. Théâtre, chanson, littérature jeunesse, musique... il est à la fois auteur, compositeur, interprète, acteur, poète, conteur et metteur en scène. Mais, il est surtout un passeur d'émotions et de rêves pour les plus jeunes.

Son inspiration ? Il la puise là où elle est la plus pure : dans les yeux des enfants, dans leurs mots sans calcul, dans leurs questions pertinentes et parfois déroutantes.

Aujourd'hui, Jacques Bienvenu nous offre un nouveau roman : « Les Enfants d'Auvergne », une aventure palpitante à travers la région, mêlant jeu de piste géant, énigmes et héros cantaliens. Une ode à l'amitié, à la protection de l'environnement et à notre territoire, si cher à son cœur.



Gisèle LARRAILLET ou le conte universel

“Mes contes dormaient sur la cheminée...”. Mais entre les pages des contes et légendes, il y a toujours un peu de magie et cette magie-là, Gisèle LARRAILLET en a le secret pour réveiller de belles histoires. Partagées d'abord avec ses enfants, elle a rapidement l'envie de les partager avec petits et grands et d'en faire son métier.

Elle crée en 2014 « Les contes à Nounette » : « Toute mon enfance, j'ai toujours baigné dans l'univers du conte du monde entier. » – confie-t-elle. Conteuse dans l'âme, cette Cantalienne écrit et illustre elle-même toutes ses histoires. A travers le crayon et l'aquarelle, son imagination brode avec passion le fil de ses contes inspirés des légendes et traditions locales où les animaux y jouent un rôle central. Son passé de vétérinaire y est pour beaucoup. Une vraie arche de Noé ! Le Cantal est pour elle une source d'inspiration inépuisable « les paysages, le volcanisme, la nature... ».

Les contes bilingues de la pétillante Nounette invitent aussi à voyager dans des contrées lointaines. Comme vous avez été sages, elle vous offre un cadeau, l'histoire du Dragon Lorage !

Contes à Nounette : www.contesanounette.fr



Gisèle LARRAILLET o lo cònte universal

“Mos còntes durmián sus la cheminièra...”. Mas entre las paginas dels còntes e legendas, i a totjorn un pauc de magia e aquela magia, Gisèle LARRAILLET n'a lo secret per desrevelhar de polidas istòrias. Partejadas primièr amb sos enfants, a lèu l'enveja de los partejar amb pichons e grands e de ne far son mestier. Lança en 2014 « los còntes de Nonèta » : « Tota mon enfança, banhèra dins l'univèrs del cònte del monde entier. » – çò fisa. Contaïra dins l'arma, aquela cantalesa escriu e ilustra gela mèmà totes sas istòrias. De pel gredon e l'aquàrella, son imaginacion teïssa amb passion lo fial de sos còntes inspirats de las legendas e tradicions localas ont las bèstias jògan un ròtle clau. Son passat de veterinària i fa belcòp. Una vertadièira arca de Noé ! Lo Cantal es per guela una fònt d'inspiracion inagotabla « los paisatges, lo volcanisme, la natura... ».

Los còntes bilingües de la petejanta Nonèta convidan atanben a viatjar dins d'encontradas alonhadas. Coma sètz estats braves, vos ofrís un present, l'istòria del Dragon Lorage !

LES RENDEZ-VOUS
EMBLÉMATIQUES
DU PRINTEMPS

L'AGENDA

TOUT CE QU'IL Y A À FAIRE
DANS LE CANTAL !

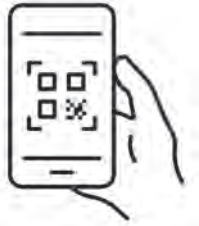
Les beaux jours reviennent !
Envie de sortir ?

Il y en aura pour tous les goûts : trails, randonnées, fêtes de tradition autour de l'élevage, de la gastronomie, sport et loisirs, danse, musique, arts, expos...

En avant-première, nous vous proposons de découvrir ci-contre quelques-unes des affiches des manifestations qui sont soutenues par le Conseil départemental du Cantal sur les différents territoires.

NE
MANQUEZ
RIEN !

CONSULTEZ
L'AGENDA
EN LIGNE



POUR EN SAVOIR PLUS
WWW.CANTAL-DESTINATION.COM



Retrouvez-nous sur nos réseaux
@cantalauvergne



cantal 04/05/2026

SPRING FESTIV'

VENDREDI
BERZINC
GONTRAND
DEEJAY
DOUBLELOW

SAMEDI
CHLOÉ
TRIDOT
NADEJDA
AC/DCU
JEYO

24-25 AVRIL 2026
ST FLOUR
GYMNASIUM DE LA VIEILLE
<https://festivalstf.com/>

cantal 04/05/2026

L'AVENTURE RECOMMENCE

TRAILS DE LA TRUYERE

SAMEDI 2 MAI 2026
8ème édition

LAVASTRIE (L5260)

13KM - 800M D+
26KM - 1500M D+
44KM - 2200M D+ SOLO DU RELAIS

RANDONNEES... pour le Déjeuner des Pigeons des Cantons de France
COURSES POUR ENFANTS (inscriptions gratuites sur place)

cantal 04/05/2026

Pastourelle

PAYS DE SALES
RANDO - TRAIL - VTT

8-9 MAI 2026
26ème édition

cantal 04/05/2026

34ème édition

FÊTE DE L'ESTIVE

L'ALLANÇHE

Samedi 23 mai 2026
Dimanche 24 mai
Montée libre à l'estive

Montée à l'estive
BIRNÉ - 023 AU PCS

cantal 04/05/2026

DE SELLE EN SCÈNE

SOIRÉE SPECTACLE!
SAMEDI 23 MAI 2026

BOISSSET
DIMANCHE 24 MAI 2026

PARCOURS VELO DES 8H!
CYCLO GRAVEL VTT BALADE CONTEE

VILLAGE VELOS DES 10H!
ATELIERS STANDS SPECTACLES

+ DE DÉTAILS A VENIR !

cantal 04/05/2026

29-30 de mai 2026

Vic en Carladès
18^e - 19^e - 20^e siècles

DEMAN & PASSAT

DEMAN

ELINA AÏMÉRA
LAVINIA MANCUSI
VARAIN SISTERRA
À TRAVERS ORANT
Caroline Rodhe et Baptiste
SABON DE CARVALHO
GUILLAUME LOPEZ
Téo Perquet Paz

Festival de Musiques actuelles du Monde
Concerts, bal, films, exposition, repas, atelier, zazen, ateliers, jeux, buvette, restauration

Pique-nique, jardins et picnic « vive le dimanche ! »

La Région Occitanie

cantal 04/05/2026

CASSANIOUZE

7^e JOURNÉE DE L'ULTRA RANDO

31 MAI 2026

TRAIL	RANDO	VTT	CYCLO	REPAS
12 mai - 04-02	05 mai - 01-02	25.05.2026	04 mai - 01-02	15 €
20 mai - 01-02	05 mai - 04-05	04.05.2026	05 mai - 01-02	
05 mai - 04-05	04.05.2026	04.05.2026	05 mai - 01-02	

Inscription sur internet ou sur place
www.ultra-rando.cassaniouze.com 07 82 43 90 50

cantal 04/05/2026

AURILLAC EN SCÈNE

FESTIVAL

05 & 06 JUIN 2026

MIKA
MATT POKORA
CLAUDIO CAPEO
IMANY
LUIZA EBONY

FESTIVAL AURILLAC EN SCÈNE

4^e édition → Samedi 6 juin 2026

Murat des Chants

Ballades chantées

Chansons vocales!
Musique
Duo d'élus!
Atelier chant
Musique de chambre

Château de Murat - Pl. de l'Hôtel de Ville

cantal 04/05/2026

Grand Parcours

SAMEDI 6 JUIN 2026

15 ou 24 Km
RANDONNÉE
4.6 Km
VAL DE GRAVEL
VAL DE BARRÈRES

Aubrac by Bénédictes

Année de l'Annonciade de Clémentine Capras
Musique traditionnelle du Cantal
www.grandparcours.org

cantal 04/05/2026

UTPMA

15^e édition

12 ET 13 JUIN 2026

WTTD ET HECAPONS
WWW.UTPMA76.COM CONTACT : 04 71 45 01 97

cantal 04/05/2026

13 / 14 JUIN 2026

MOURJOU Cantal

4^e salon du Goût

des Sites Remarquables

23 exposants de 17 départements

Avec Odile MATTEI
Journaliste gastronomique
Marraine du Salon

cantal 04/05/2026

17^e édition

One Two Tripoux

FESTA DE L'AMISTAT

À THIEZAC

14 JUIN 2026

N122 THIEZAC

MARCHÉ • VISITE THÉÂTRALISÉE • REPAS • BAL TRAD
BANDAS • CASSE-CROÛTE TRIPOUX • BUVETTE
CONCOURS PHOTOS • BALADE EN ÂNE

cantal 04/05/2026

Vous avez dit Moussages ?

5^{ème} édition

27 et 28 juin 2026

Entrée Libre*

QUAND LES ARTS S'EN MÉLENT

Expositions Théâtre Concert Ateliers Poésie

Buvette et petit restauration
Réservations jusqu'au 26.07.2026 / 04 71 68 19 87
Programme détaillé sur les lieux
*selon disponibilité

La Région Occitanie

cantal 04/05/2026

C'MOUVOIR

CRANCS SUR TERNANT MATHAL
3-4-5 JUILLET 2026

CONCERTS • POÉSIE • SPECTACLES • ATELIERS • ARTISANAT • JEUX • EXPO • ANIMATIONS

cantal 04/05/2026

WWW.WAZOO.FR

WAZOO

18^e FESTIVAL ANNONCIATE

SAMEDI 18 JUILLET 20H30
GRATUIT

EN CONCERT
LE BEX D'YTRAC

STADE DE FOOT

BOULEVARD - 40 TOUTES LES VITESSES SUR LA ROUTE DE FOEN

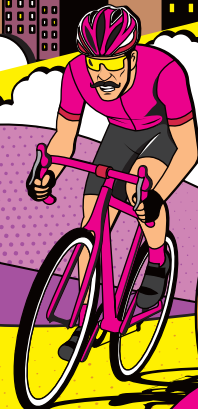
cantal
auvergne

14 JUILLET 2026

100% CANTAL

TOUR DE FRANCE

AURILLAC • PUY MARY • LE LIORAN



ÉTAPE 10
167 KM

cantal
LE DÉPARTEMENT



La Région
Auvergne-Rhône-Alpes

